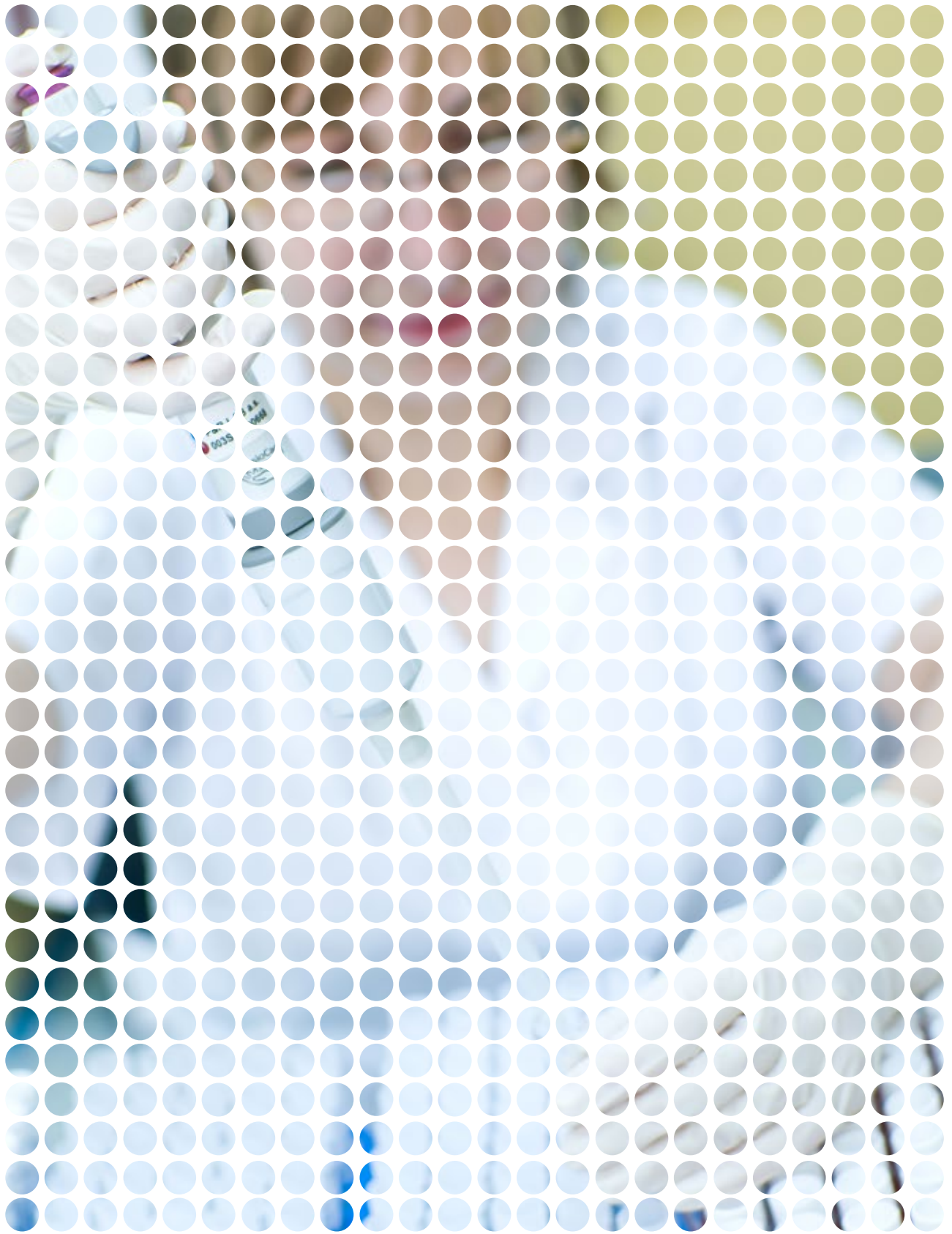


VÝROČNÍ ZPRÁVA

2014

2014



VÝROČNÍ ZPRÁVA  
O ČINNOSTI A HOSPODAŘENÍ  
NADACE AGEL  
ZA ROK 2014



01.	Úvodní slovo výkonné ředitelky NADACE AGEL	05–06
02.	Poslání, cíle a vize pro další období	07
03.	Identifikační údaje NADACE AGEL včetně složení statutárního orgánu ke dni 31.12.2014	08–10
04.	Podpořené projekty a individuální žádosti	11–19
05.	Grantová pravidla (podmínky pro poskytování nadačních příspěvků)	20
06.	Poděkování sponzorům a přátelům NADACE AGEL	21
07.	Výrok auditora k výroční zprávě a statutární závěrka	23–27
	Rozvaha v plném rozsahu ke dni 31.12.2014	28
	Výkaz zisku a ztráty	29
	Příloha účetní závěrky za rok 2014	30–41
	Pravidla pro omezení nákladů souvisejících se správou nadace	42
08.	Zpráva dozorčí rady	43

*Milí čtenáři, vážení přátelé nadace,*

Jsem velmi ráda, že mám tu možnost k vám opět po roce promluvit. Úspěšně jsme začali čtvrtý rok působení. NADACE AGEL funguje a pomáhá od června 2011. Za minulý rok musím opět konstatovat, že jsme měli velmi zajímavé a úspěšné období.

Za dobu našeho působení se stále zvyšuje množství žadatelů a tedy i námi podpořených žádostí. Tento rok jsme vytvořili rekord v podpoření 72 žádostí v souladu se statutem naší nadace. Pevně věřím, že v budoucím roce podpoříme ještě větší množství žadatelů, tedy těch, kteří opravdu pomoc potřebují.

Chceme šířit myšlenku filantropie i nadále, a proto pořádáme akce sloužící k větší informovanosti o naší nadaci. Samozřejmě jsme rádi, když dané akce poslouží i na výběr financí od našich podporovatelů, za což jim nesmírně děkujeme. V létě jsme poprvé zorganizovali golfový turnaj s výborným výsledkem. Koncem roku jsme už podruhé zorganizovali Dny s NADACÍ AGEL v Prostějově a nově i v Šumperku. Zde se veřejnost mohla informovat o naší práci a zároveň měla i možnost si zakoupit rozmanité věci. Celý výnos posloužil na podporu nových žádostí. Tímto bych ráda poděkovala každému, kdo nám pomohl a akci podpořil.

Mezi významné změny, které nastali v NADACI AGEL, patří změna obsazení členů dozorčí rady. Zde nám přibyla nová členka, paní Mgr. Kateřina Brožová, za což jsme velmi rádi. Sama má velký cit pro filantropii a pomoc druhým, o čemž svědčí i darované věci na Den s NADACÍ AGEL. Jsme rádi, že jsme ji mohli přivítat v našich řadách a těšíme se na spolupráci s ní.

**Mgr. Denisa Rísová**

výkonná ředitelka  
NADACE AGEL

Samozřejmě děkuji členům dozorčí rady, správní rady a každému jednotlivému dárci. Bez vás bychom nebyli tak úspěšní.

A na závěr? Oslovilo mě jedno perské přísloví: „Plakal jsem, že nemám boty, než jsem uviděl člověka, který neměl nohy.“ Poukazuje to na to, že lehce zveličujeme svoje problémy a nevidíme věci, za které můžeme být tak velmi vděční.

NADACE AGEL je nezávislá a státem registrovaná nezisková organizace. Byla zapsána v nadačním rejstříku Krajského soudu v Brně, oddíl N, vložka 362, svým zřizovatelem, společností AGEL a. s. Ta chce přispívat svojí solidaritou k pomoci těm, kteří to potřebují, a tak měnit svět na radostnější místo.

Ze Statutu nadace vyplývá, že hlavní snaha je podpora humanitárních aktivit právnických a fyzických osob, zejména ve sféře zdravotnictví a v sociální oblasti, tedy osob, které naši pomoc nejvíce potřebují, protože buď nejsou zdraví, nebo nemají dostatek financí a zázemí. Peněžní prostředky tak přerozdělujeme v souladu s veřejně prospěšným účelem.

Nadace chce i nadále cíleně podporovat sféru výzkumu a vzdělávání v oblasti zdravotnictví. Vize nadace je pomáhat ještě většímu množství subjektů než v loňském roce, šířit a ukázat, že s korporátní zodpovědností to myslíme opravdu vážně. Věříme, že se nám podaří získat další sponzory a dárce pro naše společné plnění cílů.

<b>Obchodní název:</b>	<b>NADACE AGEL</b>
<b>Den zápisu:</b>	22. června 2011 NADACE AGEL je vedena v nadačním rejstříku u Krajského soudu v Brně, oddíl N, vložka 362
<b>Sídlo:</b>	Prostějov, Mathonova 291/1, PSČ 796 04
<b>IČO:</b>	292 83 868
<b>Právní forma:</b>	nadace

#### Účel nadace ke dni 31.12.2014:

- všestranná podpora humanitárních aktivit právnických a fyzických osob sledujících obecně prospěšné cíle, zejména se zaměřením na podporu projektů a aktivit zdravotního a sociálního charakteru a projektů a aktivit v oblasti vzdělávání ve zdravotnictví,
- podpora rozvoje zdravotní péče, podpora komplexního rozvoje diagnostických a léčebných metod zabývajících se problematikou zejména onkologických pacientů,
- přispívání na vybavení zdravotnických zařízení s cílem zlepšení podmínek a prostředí pro pacienty,
- shromažďování a účelné vynakládání finančních a dalších prostředků k podpoře výzkumných a osvětových programů zaměřených na prevenci, diagnostiku a léčení zejména onkologicky nemocných pacientů,
- podpora financování výzkumu a vzdělávání odborníků zejména v oblasti onkologie, kardiologie, cytologie, neurologie, ortopedie, rehabilitace, gastroenterologie včetně zahraničních stáží a studijních pobytů, pořádání národních a mezinárodních seminářů a kongresů s vědeckým a populárně-vědeckým zaměřením,
- podpora preventivní zdravotní péče, provádění a organizování edukační a osvětové činnosti zaměřené na zdraví,
- publikační a propagační činnost a spolupráce s obdobnými nadacemi,

další cíle dle rozhodnutí správní rady nadace.

#### Zřizovatel:

**AGEL a. s.**, identifikační číslo: 005 34 111  
Jungmannova 28/17, Nové Město, 110 00 Praha 1

#### Nadační kapitál:

1 200 000 Kč

#### Způsob jednání:

Za NADACI AGEL jednájí vždy dva členové správní rady společně.



## Složení statutárního orgánu NADACE AGEL ke dni 31.12.2014

### Dozorčí rada:



PhDr. Dušana Chreneková, MBA  
předsedkyně dozorčí rady



Mgr. Kateřina Brožová  
členka dozorčí rady



Helena Černošková  
členka dozorčí rady

## Správní rada:



Ing. Iveta Ostruzková, MBA  
předsedkyně správní rady



doc. MUDr. Renata Soumarová,  
Ph.D., MBA  
členka správní rady



Ing. Karel Kantor  
člen správní rady

## Výkonná ředitelka:



Mgr. Denisa Rísová  
výkonná ředitelka

Pod pojmem PROJEKT, pro účely naší nadační práce, chápeme jakékoliv naplňování dlouhodobě plánovaného sociálního, ozdravného, vzdělávacího či např. sportovně kulturního programu, jehož realizace se shoduje s hlavním posláním NADACE AGEL a jejími stanovenými cíli.

INDIVIDUÁLNÍ ŽÁDOSTI rozlišujeme na žádosti o nadační příspěvek podané jak od různých společností a organizací včetně spolků všeho druhu, tak rovněž přímo od občanů, za účelem poskytnutí finanční pomoci na zakoupení konkrétní věci nebo uhrazení např. speciálního pobytu, léčení či jiných akcí, které mají parametry aktivit deklarovaných ve Statutu NADACE AGEL.

Všechny došlé žádosti týkající se podpory nej-různějších projektů i žádosti o nadační příspěvky, obdržené od občanů či organizací, členové správ-

ní rady NADACE AGEL velice pečlivě zkoumají, prověřují a hodnotí, aby finanční příspěvky byly poskytnuty skutečně na zdravotní, charitativní, vzdělávací a další potřebné účely, včas byly odhaleny případné podvody či přemrštěné nebo nesolidní požadavky; zástupci nadace zároveň porovnávají jednotlivé žádosti mezi sebou, aby na stejné či podobné vznesené nároky nebyly poskytovány příspěvky v nepoměrné výši a nevznikaly zde velké disproporce mezi jednotlivými podpořenými projekty nebo individuálními žádostmi.

NADACE AGEL v roce 2014 podpořila celkem 72 žádostí (viz níže). Z toho byly 4 projekty, 15 individuálních žádostí od organizací a 53 individuálních žádostí od občanů.

SUBJEKT	SUMA KČ/EUR	ÚČEL
Navara Jakub	7 000 Kč	zakoupení rehabilitační pomůcky – golfek
Stoklásek Radovan	30 000 Kč	zakoupení osobního automobilu
Zaorálek Jaroslav	10 000 Kč	zakoupení adaptéru pro mechanický invalidní vozík
Šefčík Lukáš	10 000 Kč	speciální terapie v lázních Klimkovice
Charita Nový Jičín	50 000 Kč	zakoupení a instalace vybavení zahrady azylového domu
Hospic sv. Alžběty o.p.s.	20 000 Kč	zakoupení polohovací pomůcky Roller a podložek Sonoma
Koblasa Ivo	50 000 Kč	podpora sportovních aktivit hendikepovaného cyklisty
SŠ, ZŠ a MŠ JISTOTA, o.p.s.	35 000 Kč	hiporehabilitace, canisterapie a terapie v solné jeskyni
MAGNA, Děti v tísní, o. p. s.	500 000 Kč	realizace projektu „Posílení nutriční péče – Magway, Myanmar“
Bagin Matej	1 000 EUR	zakoupení speciálního kočárku GEMINNY 3
Linhart Martin	30 000 Kč	zakoupení speciálního handbiku – trojkolka Maddiline pro tetraplegiky

SUBJEKT	SUMA KČ/EUR	ÚČEL
Labanc Andrej	500 EUR	rehabilitační pobyt v lázních Turčianské Teplice
Procházka Patrik	30 000 Kč	rehabilitační pobyt ke zlepšení zdravotního stavu
Dohnalová Anika	20 000 Kč	rehabilitační pobyt v lázních Klimkovice
Kuneta Jiří	10 000 Kč	úhrada výdajů spojených s léčbou závažného zdravotního stavu
Meyer Josef	50 000 Kč	zakoupení odlehčeného mechanického vozíku
Trdla Daniel	10 000 Kč	rehabilitační pobyt Klim therapy v Klimkovicích
Horvát Kristián	4 340 Kč	zakoupení motivačních obrázků
Andrýsek Miroslav	12 000 Kč	zakoupení tabletu ke zlepšení komunikace
Pilařová Iveta	20 000 Kč	zakoupení elektrického stimulatoru systému
Spojená škola internátna	1 100 EUR	na náklady stravného pro žáky ze sociálně znevýhodněných rodin
Flatanovská Vanessa	15 000 Kč	příspěvek na ozdravný pobyt u moře
Asociace rodičů a přátel ZP dětí v ČR, o. s.	20 000 Kč	příspěvek na zakoupení pomůcek k dovybavení sociálně rehabilitační místnosti
Parkinson Slovácko o. s.	20 000 Kč	příspěvek na organizace sportovně společenských akcí
Horvát Kristián	20 933 Kč	zakoupení elektrické odsávačky
Tělovýchovná jednota Krupka	5 000 Kč	příspěvek na podporu sporujících dětí ze sociálně slabých rodin
Mgr. Ludmila Sikorová	5 000 Kč	podpora divadelní agentury – představení
Úbl Nicolas	10 000 Kč	zakoupení zdravotních pomůcek a hraček
Laurenčík Jan	20 000 Kč	speciální terapie v lázních Klimkovice
ZŠ a MŠ pro sluchově postižené	8 000 Kč	zakoupení speciálních logopedických pomůcek
Horvát Kristián	28 920 Kč	zakoupení pulzního oxymetru
TRILOBIT o.p.s.	25 000 Kč	vybavení domu s chráněnými bytovými jednotkami
Zemánek Jakub	20 000 Kč	příspěvek na ozdravný pobyt u moře
Smetáčková Veronika	25 000 Kč	příspěvek na nákup pomůcky FM systému
Madziová Darina	2 000 Kč	příspěvek na cestu osobním vozidlem na Parkinsoniádu
Vorel Tomáš	20 000 Kč	příspěvek na rehabilitační pobyt v sanatoriu Klimkovice
Vlčko Bronislav	700 EUR	příspěvek na zajištění zlepšení zdravotního stavu

SUBJEKT	SUMA KČ/EUR	ÚČEL
Čech Radim	20 000 Kč	příspěvek na nový kochleární implantát
MAMI – rodinné centrum v Novém Jičíně, o.s.	8 000 Kč	příspěvek na úhradu energií a nájmu centra
Občanské združenie UŠKO	500 EUR	příspěvek na náklady léčebného pobytu dětí
Sekanina Petr	10 000 Kč	příspěvek na hiporehabilitaci
Jiránek David	2 900 Kč	příspěvek na nákup pojízdného stolku k lůžku
David Jan	5 000 Kč	příspěvek na zajištění dopravy během letního tábora
Roštěk Marek	700 EUR	příspěvek na léčebně-rehabilitační pobyt
Krekáčová Marcela	6 000 EUR	příspěvek na léčebně-rehabilitační pobyt
Bortlík Martin	20 000 Kč	příspěvek na semestrální výzkumnou stáž
Staniek František	20 000 Kč	příspěvek na zakoupení osobního automobilu
Szymonková Emilie	20 000 Kč	příspěvek na nákup pomůcek
Mobilní Hospic Ondrášek, o.p.s.	30 000 Kč	příspěvek na zakoupení kyslíkových koncentrátů
Johec Petr	20 000 Kč	příspěvek na osobního asistenta
Slezská diakonie	20 000 Kč	příspěvek na podporu projektu „Společně za zdravím“
Kamenec Pavel	50 000 Kč	příspěvek na zakoupení speciálního handbiku pro paraplegiky
Hrdlička Martin	30 000 Kč	příspěvek na zakoupení rehabilitační pomůcky
SŠ, ZŠ a MŠ JISTOTA, o.p.s.	35 000 Kč	příspěvek na zakoupení pomůcek k terapeutické činnosti
Weber Martin	17 000 Kč	příspěvek na zakoupení elektrického stimulátoru
Středisko SOS pro vzájemnou pomoc občanů	60 000 Kč	příspěvek na udržení pracovních míst pro hendikepované osoby
Miklo Sebastian	6 140 Kč	příspěvek na nákup kvalitních digitálních sluchadel
Hrdinová Kateřina Anna	20 000 Kč	příspěvek na speciální terapii v lázních Klimkovice
Stryka Daniel	20 000 Kč	příspěvek na speciální terapii v lázních Klimkovice
Rehabilitačně sportovní centrum, TJ Respekt	10 000 Kč	příspěvek na přípravu soutěžní činnosti
NADĚJE	20 000 Kč	příspěvek na spolufinancování projektu „Šikmá schodišťová plošina“
Zubko Juraj	2 000 Kč	příspěvek na činnost Klubu seniorů
Reiner Lukáš	10 000 Kč	příspěvek na zakoupení odsávačky hlenů

SUBJEKT	SUMA KČ/EUR	ÚČEL
Helegdová Agáta	7 700 Kč	příspěvek na speciální intenzivní terapii
Habrdová Pavla	25 000 Kč	příspěvek na zakoupení odlehčeného mechanického vozíku
Centrum sociálních služeb Hrabyně	20 000 Kč	příspěvek na zakoupení stropního transportéru
Denní centrum pro seniory JIZERA, o.s.	30 000 Kč	příspěvek na vybudování bezbariérové koupelny
Žákovský Jiří	13 000 Kč	příspěvek na zakoupení mechanického invalidního vozíku
Krmášková Natálie	8 000 Kč	příspěvek na nákup kvalitních digitálních sluchadel
Šteflová Zdeňka	10 000 Kč	příspěvek na úhradu nákladů – pobyt dcery v Brně
Zelenka Jan	15 000 Kč	příspěvek na zakoupení odlehčeného mechanického vozíku
Pekárková Barbora	15 000 Kč	příspěvek na zakoupení odlehčeného mechanického vozíku



## A) PODPOŘENÉ PROJEKTY

1. Prvním podpořeným projektem bylo poskytnutí nadačního příspěvku ve výši 500 000 Kč obecně prospěšné společnosti MAGNA, Děti v tísní. Tyto finanční prostředky byly využity na realizaci projektu „Posílení nutriční péče – ženy, děti Barma“. Cílem projektu, na kterém se podílí také NADACE AGEL, je zajistit systém nutriční pomoci pro děti do pěti let, zajistit jim dodávky terapeutické stravy k léčbě akutní podvýživy a nutriční stravy. V rámci projektu byly léčeny děti s těžkou akutní podvýživou a byla zajištěna distribuce vitamínu A a zinku pro všechny děti do pěti let věku v této oblasti.



MAGNA, Děti v tísní

2. Stejně jako v předešlých třech letech putovala částka 60 000 Kč organizaci Středisko SOS v Olomouci pro vzájemnou pomoc občanů. Peněžní prostředky byly využity na udržení pracovních míst pro hendikepované osoby a podpořily tak finanční nezávislost a so-

běstačnost hendikepovaných pracovníků a zvýšily kvalitu jejich života.



Středisko SOS Olomouc

3. NADACE AGEL podpořila částkou 50 000 Kč Charitu Nový Jičín k zakoupení a instalaci vybavení zahrady azylového domu. Volnočasové aktivity na zahradě a její celkové využití napomůže k rozvíjení vztahu mezi matkou a dítětem a zároveň poskytne nové aktivity pro klienty, jako jsou například terapeutická sezení, arteterapie, společné aktivity, doučování.



Charita Nový Jičín – azylový dům

4. Dalším obdarovaným byla Střední škola, základní škola a mateřská škola JISTOTA, o. p. s., u níž NADACE AGEL podpořila dvě žádosti v celkové částce 70 000 Kč. Část směřovala na financování hiporehabilitace, canisterapie a terapie v solné jeskyni. Tyto činnosti zlepšují zdravotní stav těžce postižených dětí, zpevňují svalový tonus a celkově utužují organismus dítěte. Další částka byla věnována na vybavení multifunkční dílny, kde děti mohou rozvíjet svou kreativitu a dále se vzdělávat. NADACE AGEL podporuje SŠ, ZŠ a MŠ JISTOTA, o. p. s. již třetím rokem.



Střední škola, základní škola a mateřská škola JISTOTA o. p. s.

## B) PODPOŘENÉ INDIVIDUÁLNÍ ŽÁDOSTI OD ORGANIZACÍ

1. NADACE AGEL podporuje nejen organizace v České republice, ale i v zahraničí – konkrétně na Slovensku. Zde částkou 1 100 EUR podpořila Spojenou školu internátnu. Ta díky těmto prostředkům mohla zafinancovat stravné pro žáky ze sociálně znevýhodněných rodin, konkrétně šest dětí se zrakovým postižením.



Škola internátna v Levoči

2. Mezi dalšími z podpořených organizací je Mobilní Hospic Ondrášek, o. p. s., kde částkou 30 000 Kč bylo zafinancováno zakoupení kyslíkových koncentrátů Simply Go. Tyto koncentráty umožní převážet dětské pacienty do zdravotnických zařízení nebo vzít na procházky. Bez těchto koncentrátů by byl pobyt dětí omezen pouze na domácí prostředí.

3. Občanské sdružení Denní centrum pro seniory JIZERA je také jedním z těch, kteří díky NADACI AGEL mohli vybudovat bezbariérové koupelny pro zdravotně postižené klienty centra. NADACE AGEL zde přispěla částkou 30 000 Kč. Hendikepovaní klienti centra mohou tak bez omezení využívat i tyto prostory.



## C) PODPOŘENÉ INDIVIDUÁLNÍ ŽÁDOSTI OD OBČANŮ

1. V této kategorii prvním z podpořených žádostí v roce 2014 byla žádost pana Radovana Stoklásky na zakoupení osobního automobilu. Tato žádost byla podpořena částkou 30 000 Kč. Díky tomuto příspěvku je možné přepravovat nemocného žadatele do zdravotnických zařízení a umožnit mu přístup i ke vzdálenější zdravotní péči.



*Automobil pro Radovana Stoklásku*



*Radovan Stoklásek*

2. NADACE AGEL rovněž podporuje sportovní aktivity hendikepovaných osob. Jedním z těchto žadatelů byl i Ivo Koblasa, kterého NADACE AGEL podpořila částkou 50 000 Kč na již zmíněné sportovní účely. Ivo Koblasa je druhým nejlepším hendikepovaným cyklistou na světě ve své kategorii. Díky těmto financím se Ivo Koblasa může zúčastnit mezinárodních soutěží a zároveň jsou peněžní prostředky využity na nákup cyklistického vybavení. Ivo Koblasa je inspirací pro mnoho dalších, nejen hendikepovaných sportovců.



*Ivo Koblasa*

3. Matej Bagin je dalším z podpořených subjektů, kterému NADACE AGEL částkou 1 000 EUR pomohla zajistit speciální kočárek GEMIN-



*Matej Bagin*

NY 3. Umožní rostoucímu dítěti komfort, který mu již dosluhující kočárek nemohl vzhledem k jeho růstu poskytnout. Matejko Bagin trpí závažným metabolickou nemocí, která mu neumožňuje jakýkoliv pohyb.

4. Částkou ve výši 30 000 Kč přispěla NADACE AGEL Martinu Linhartovi na zakoupení speciálního handbiku, konkrétně na trojkolku Maddiline pro tetraplegiky. Tato speciální trojkolka umožňuje panu Linhartovi sportovat a zároveň rehabilitovat na handbiku a zlepšit jeho fyzický a psychický stav.

5. Dalším z podpořených je i Patrik Procházka, kterému NADACE AGEL přispěla částkou 30 000 Kč na zajištění rehabilitačního pobytu za účelem zlepšení jeho zdravotního stavu vzhledem k jeho postihnutí dětskou mozkovou obrnou. I přes tuto nemoc se nevzdává a hodlá dostudovat vysokou školu.



*Patrik Procházka*

6. Částkou ve výši 50 000 Kč zafinancovala NADACE AGEL pana Josefa Meyera, který za tento finanční obnos pořídil odlehčený mechanický vozík Sopur neon. Jeho současný mechanický vozík byl nevhovující vzhledem k jeho zdravotnímu stavu. Symbolický šek předal panu Josefu Meyerovi Radek Štěpánek, současný profesionální český tenista, aktuálně šestnáctý v pořadí ATP.



*Josef Mayer s tenistou Radkem Štěpánkem*

7. NADACE AGEL také přispěla dvakrát v celkové částce 49 853 Kč Kristiánu Horvátovi, devítiletému chlapci trpícímu spánkovou apnoí, který je dlouhodobě hospitalizovaný v Nemocnici Prostějov. Tato nemoc způsobuje zástavu



*Kristián Horváth*



dýchání ve spánku. Za obdržení příspěvek mu mohla být pořízena elektrická odsávačka MEVACS M30 s příslušenstvím a pulzní oxymetr Masimo RAD 7.

8. Díky peněžité pomoci ve výši 50 000 Kč od NADACE AGEL si Pavel Kamenec mohl pořídit speciální handbike značky Schmicking pro paraplegiky. Tento handbike má pomoci panu Kamencovi zlepšit jeho zdravotní stav po fyzické i psychické stránce a vrátit ho zpět k aktivnímu způsobu života.



*Pavel Kamenec*

9. NADACE AGEL podporuje také činnosti v oblasti rehabilitace. Jedním z podpořených



*Martin Hrdlička*

je také pan Martin Hrdlička, kterého NADACE AGEL podpořila peněžním obnosem ve výši 30 000 Kč na zakoupení rehabilitační pomůcky MOTOMed. Tato pomůcka pomůže hendikepovanému zmírnit jeho fyzické obtíže díky pravidelnému cvičení na ní.

10. Pro paní Pavlu Habrdovou NADACE AGEL vyčlenila částku ve výši 25 000 Kč za účelem pořízení odlehčeného mechanického vozíku, který jí umožní lehčí manipulaci s vozíkem, větší samostatnost a komfort, který jí již současný nebyl schopen poskytnout vzhledem k jejímu zdravotnímu stavu.



*Pavla Habrdová*

### Podmínky pro poskytování nadačních příspěvků:

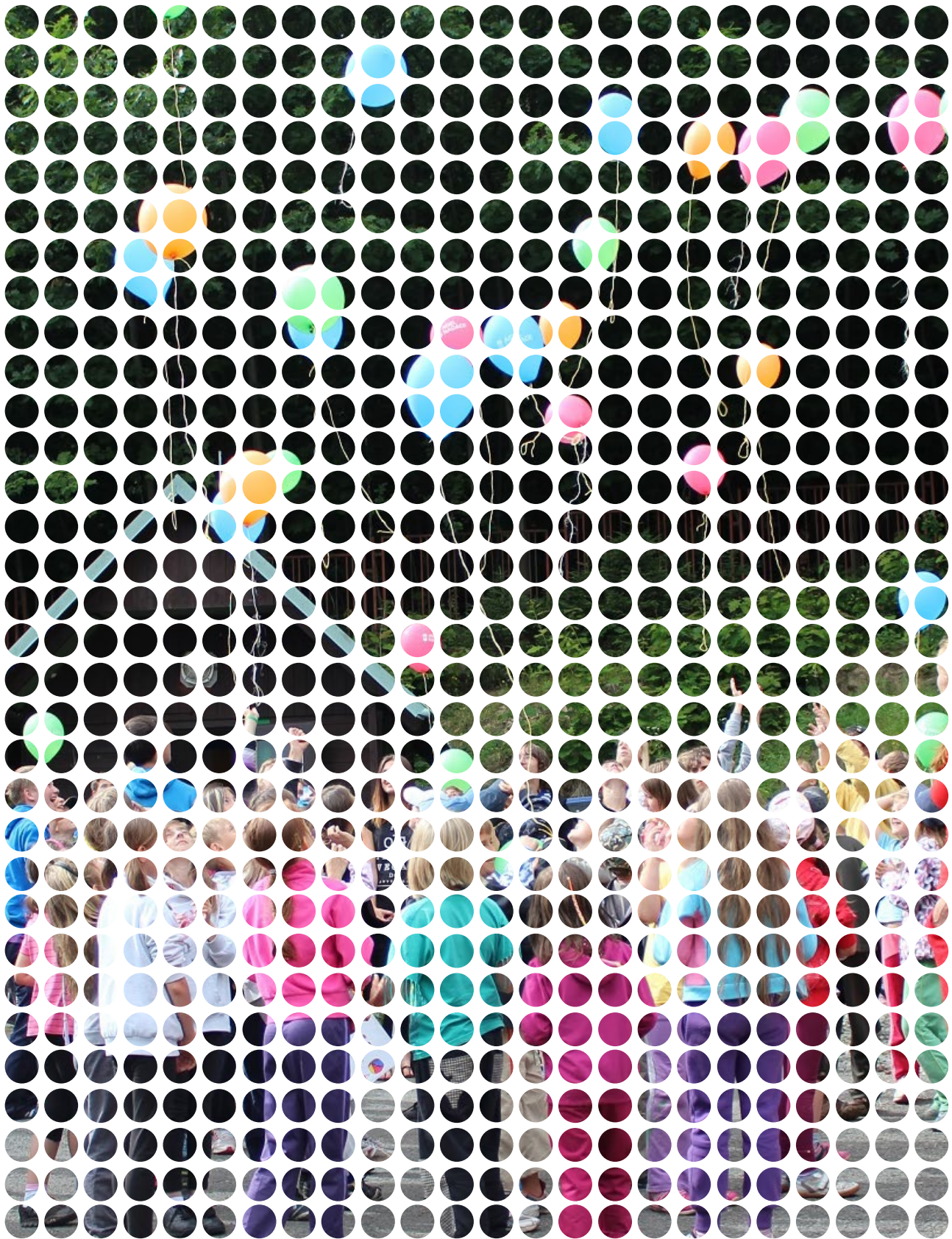
Podmínky poskytování nadačních příspěvků jsou uvedeny v úplném znění statutu NADACE AGEL. Mezi základní podmínky patří:

1. O poskytnutí nadačního příspěvku rozhoduje správní rada nadace.
2. Na poskytnutí nadačního příspěvku není právní nárok. Správní rada je oprávněna žádost o poskytnutí nadačního příspěvku odmítnout a odmítnutí není povinna uchazeči zdůvodňovat.
3. Žádost o nadační příspěvek musí obsahovat zejména:
  - a) jméno, příjmení, datum narození a adresu trvalého pobytu fyzické osoby, případně firmu, sídlo a identifikační číslo právnické osoby,
  - b) účel, k němuž má být nadační příspěvek použit, který musí být v souladu s cíli nadace,
  - c) požadovanou formu a hodnotu nadačního příspěvku,
  - d) popis projektu, k němuž má být nadační příspěvek použit, a předpokládaný termín jeho dokončení, pokud by nadační příspěvek měl směřovat k podpoře projektu v souladu s cíli nadace,
  - e) prohlášení o tom, zda jsou požadovány nebo zajištěny na tentýž účel prostředky z jiných zdrojů, případně v jaké formě a hodnotě.
4. Správní rada je oprávněna vyžádat si od uchazeče dle svého uvážení další doplňující podklady potřebné pro rozhodnutí o žádosti o nadační příspěvek.
5. O poskytnutí nadačního příspěvku uzavírá nadace s uživatelem příspěvku smlouvu, v níž, kromě údajů podle odstavce 3 tohoto článku, musí být uvedena hodnota poskytnutého nadačního příspěvku a podmínky, za nichž má být nadační příspěvek použit. Uživatel nadačního příspěvku se musí ve smlouvě zavázat, že příspěvek použije v souladu s cíli nadace a podmínkami stanovenými ve smlouvě a pokud některý ze závazků nedodrží, poskytnutý příspěvek nadaci vrátí. Dále se musí ve smlouvě zavázat, že ve stanovené lhůtě prokáže, jakým způsobem a k jakému účelu byl nadační příspěvek užit. V případě porušení jakéhokoliv závazku žadatele dle tohoto odstavce, je nadace oprávněna požadovat vrácení poskytnutého nadačního příspěvku, a to ve lhůtě 15 dnů od dne doručení výzvy nadace k jeho vrácení žadateli.

NADACE AGEL TÍMTO DĚKUJE VŠEM NÍŽE UVEDENÝM SPONZORŮM A PŘÁTELŮM NADACE, KTEŘÍ V ROCE 2014 PŘISPĚLI NA ČINNOST NADACE. DÍKY VÁM NADACE AGEL POSKYTUJE VYSOKOU KVALITU SLUŽEB S POCITEM Z DOBŘE VYKONANÉ PRÁCE PRO VŠECHNY ZÚČASTNĚNÉ.

ČÁSTKA	DÁRCE	ÚČEL
800 000 Kč	Moraviatel a. s.	na podporu činnosti nadace
11 200 Kč	Přijatý dar	na zajištění vzdělávacích, kulturních a sociálních potřeb Kristiána Horváta, pacienta dlouhodobě hospitalizovaného na dětském oddělení Středomoravské nemocniční a.s., odštěpný závod Nemocnice Prostějov
200 000 Kč	B. Braun Avitum s. r. o.	na podporu činnosti nadace
5 000 Kč	Ing. Pavel Fojtík	na podporu činnosti nadace
410 Kč	DANCO s. z. o.	na podporu činnosti nadace
10 000 Kč	OR-CZ spol. s r.o.	na podporu činnosti nadace
110 000 Kč	Martek Medical a. s.	na podporu činnosti nadace
10 000 Kč	VIKRA služby s. r. o.	na podporu činnosti nadace
25 000 Kč	Česká sport-tenis s. r. o.	na podporu činnosti nadace
10 000 Kč	MEDIPRINT s. r. o.	na podporu činnosti nadace
10 000 Kč	FUJIFILM Europe GmbH, organizační složka	na podporu činnosti nadace
10 000 Kč	Medsol s. r. o.	na podporu činnosti nadace
20 000 Kč	SOVIS CZ, a. s.	na podporu činnosti nadace
18 000 Kč	FB Trading, s. r. o.	na podporu činnosti nadace
20 900 Kč	Přijatý dar – golfový turnaj	na následnou podporu subjektů (podpora veřejně prospěšného účelu) v souladu se Statutem NADACE AGEL
20 000 Kč	Přijatý dar – golfový turnaj	na následnou podporu subjektů (podpora veřejně prospěšného účelu) v souladu se Statutem NADACE AGEL
5 000 Kč	SHIMADZU Handels GmbH	na podporu činnosti nadace
25 000 Kč	TK PLUS s. r. o.	na podporu činnosti nadace
10 000 Kč	UniCredit Bank Czech Republic and Slovakia, a. s.	na podporu činnosti nadace
5 000 Kč	Vzdělávací a výzkumný institut AGEL o. p. s.	na podporu činnosti nadace
52 394 Kč	Různé fyzické osoby na Den s NADACÍ AGEL	na následnou podporu subjektů (podpora veřejně prospěšného účelu) v souladu se Statutem NADACE AGEL





# VÝROK AUDITORA K VÝROČNÍ ZPRÁVĚ A STATUTÁRNÍ ZÁVĚRKA

Rozvaha v plném rozsahu ke dni 31.12.2014

Výkaz zisku a ztráty

Příloha účetní závěrky za rok 2014

Pravidla pro omezení nákladů souvisejících se správou nadace

# Deloitte.

Deloitte Audit s.r.o.  
Nile House  
Karolinská 654/2  
186 00 Praha 8 - Karlín  
Česká republika  
  
Tel.: +420 246 042 500  
Fax: +420 246 042 555  
DeloitteCZ@deloitteCE.com  
www.deloitte.cz

zapsána Městským soudem  
v Praze, oddíl C, vložka 24349  
IČ: 49620592  
DIČ: CZ49620592

## ZPRÁVA NEZÁVISLÉHO AUDITORA Pro zřizovatele NADACE AGEL

Se sídlem: Mathonova 291/1, 796 04 Prostějov  
Identifikační číslo: 292 83 868

### Zpráva o účetní závěrce

Na základě provedeného auditu jsme dnešního dne vydali k účetní závěrce, která je součástí této výroční zprávy v kap. 7, zprávu následujícího znění:

„Provedli jsme audit přiložené účetní závěrky NADACE AGEL zahrnující rozvahu k 31. prosinci 2014, výkaz zisku a ztráty a přílohu této účetní závěrky, která obsahuje popis použitých podstatných účetních metod a další vysvětlující informace.

### Odpovědnost statutárního orgánu účetní jednotky za účetní závěrku

Statutární orgán nadace je odpovědný za sestavení účetní závěrky, která podává věrný a poctivý obraz v souladu s českými účetními předpisy, a za takový vnitřní kontrolní systém, který považuje za nezbytný pro sestavení účetní závěrky tak, aby neobsahovala významné (materiální) nesprávnosti způsobené podvodem nebo chybou.

### Odpovědnost auditora

Naši odpovědnost je vyjádřit na základě našeho auditu výrok k této účetní závěrce. Audit jsme provedli v souladu se zákonem o auditorech a Mezinárodními auditorskými standardy a souvisejícími aplikačními doložkami Komory auditorů České republiky. V souladu s těmito předpisy jsme povinni dodržovat etické požadavky a naplánovat a provést audit tak, abychom získali přiměřenou jistotu, že účetní závěrka neobsahuje významné (materiální) nesprávnosti.

Audit zahrnuje provedení auditorských postupů k získání důkazních informací o částkách a údajích zveřejněných v účetní závěrce. Výběr postupů závisí na úsudku auditora, zahrnujícím i vyhodnocení rizik významné (materiální) nesprávnosti údajů uvedených v účetní závěrce způsobené podvodem nebo chybou. Při vyhodnocování těchto rizik auditor posoudí vnitřní kontrolní systém relevantní pro sestavení účetní závěrky podávající věrný a poctivý obraz. Cílem tohoto posouzení je navrhnout vhodné auditorské postupy, nikoli vyjádřit se k účinnosti vnitřního kontrolního systému účetní jednotky. Audit též zahrnuje posouzení vhodnosti použitých účetních metod, přiměřenosti účetních odhadů provedených vedením i posouzení celkové prezentace účetní závěrky.

Jsme přesvědčeni, že důkazní informace, které jsme získali, poskytují dostatečný a vhodný základ pro vyjádření našeho výroku.

### Výrok auditora

Podle našeho názoru účetní závěrka podává věrný a poctivý obraz finanční pozice NADACE AGEL k 31. prosinci 2014 a její finanční výkonnosti za rok končící k tomuto datu v souladu s českými účetními předpisy.“

### Zpráva o výroční zprávě

Ověřili jsme též soulad výroční zprávy nadace k 31. prosinci 2014 s účetní závěrkou. Za správnost výroční zprávy je zodpovědný statutární orgán nadace. Naším úkolem je vydat na základě provedeného ověření výrok o souladu výroční zprávy s účetní závěrkou.



Ověření jsme provedli v souladu s Mezinárodními auditorskými standardy a souvisejícími aplikačními doložkami Komory auditorů České republiky. Tyto standardy vyžadují, aby auditor naplánoval a provedl ověření tak, aby získal přiměřenou jistotu, že informace obsažené ve výroční zprávě, které popisují skutečnosti, jež jsou též předmětem zobrazení v účetní závěrce, jsou ve všech významných (materiálních) ohledech v souladu s příslušnou účetní závěrkou. Jsme přesvědčeni, že provedené ověření poskytuje přiměřený podklad pro vyjádření výroku auditora.

Podle našeho názoru jsou informace uvedené ve výroční zprávě nadace ve všech významných (materiálních) ohledech v souladu s výše uvedenou účetní závěrkou.

V Praze dne 6. března 2015

Auditorská společnost:

Deloitte Audit s.r.o.  
oprávnění č. 79

Statutární auditor:

Stanislav Staněk  
oprávnění č. 1674

## ÚČETNÍ ZÁVĚRKA K 31. PROSINCI 2014

**Název společnosti:** NADACE AGEL  
**Sídlo:** Mathonova 291/1, 796 04 Prostějov  
**Právní forma:** nadace  
**IČO:** 292 83 868

Součásti účetní závěrky:

Rozvaha

Výkaz zisku a ztráty

Příloha

Účetní závěrka byla sestavena dne 6. března 2015.

Statutární orgán účetní jednotky	Podpis
Ing. Iveta Ostruszková, MBA	
Ing. Karel Kantor	

<b>ROZVAHA (BALANCE)</b>				
Zpracováno v souladu s vyhláškou č. 504/2002 Sb. ve znění pozdějších předpisů		k 31.12.2014 (v celých tis. Kč)		Název účetní jednotky
				<b>NADACE AGEL</b>
		IČ 29283868		<b>Mathonova 291/1 796 04 Prostějov</b>
<b>AKTIVA</b>		Číslo řádku	Stav k prvnímu dni účetního období	Stav k poslednímu dni účetního období
a		b	1	2
<b>A.</b>	<b>Dlouhodobý majetek celkem</b>	1	<b>2 275</b>	<b>1 608</b>
A.II.4.	Samost. movité věci a soubory movitých věcí (022)	13	3 310	3 310
A.II.	Dlouhodobý hmotný majetek celkem	20	3 310	3 310
A.IV.7.	Oprávký k samostatným movitým věcem (082)	35	-1 035	-1 702
A.IV.	Oprávký k dlouhodobému majetku celkem	40	-1 035	-1 702
<b>B.</b>	<b>Krátkodobý majetek celkem</b>	41	<b>3 206</b>	<b>2 244</b>
B.II.1.	Odběratelé (311)	52	4	6
B.II.	Pohledávky celkem	71	4	6
B.III.1.	Pokladna (211)	72	86	20
B.III.3.	Bankovní účty (221)	74	3 116	2 218
B.III.	Krátkodobý finanční majetek celkem	80	3 202	2 238
<b>AKTIVA CELKEM</b>		ř. 1+41	<b>5 481</b>	<b>3 852</b>

PASIVA		Číslo řádku	Stav k prvnímu dni účetního období	Stav k poslednímu dni účetního období
c		d	3	4
A.	<b>Vlastní zdroje celkem</b>	86	<b>5 433</b>	<b>3 740</b>
A.I.1.	Vlastní jmění (901)	87	1 519	1 571
A.I.2.	Fondy (911)	88	3 428	3 914
A.I.	Jmění celkem	90	4 947	5 485
A.II.1.	Účet výsledku hospodaření (+/-963)	91	486	-1 745
A.II.2.	Výsledek hospodaření ve schvalovacím řízení (+/-931)	92	X	X
A.II.	Výsledek hospodaření celkem	94	486	-1 745
B.	<b>Cizí zdroje celkem</b>	95	<b>48</b>	<b>112</b>
B.III.1.	Dodavatelé (321)	105	20	86
B.III..5.	Zaměstnanci (331)	109	2	1
	Závazky ze sociálního zabezp.a zdr.pojištění (336)	111	1	0
	Ostatní přímé daně (342)	113	1	1
B.III.22.	Dohadné účty pasivní (389)	126	24	24
B.III	Krátkodobé závazky celkem	128	48	112
	<b>PASIVA CELKEM</b> <b>ř.86 + 95</b>	133	<b>5 481</b>	<b>3 852</b>

<b>VÝKAZ ZISKU A ZTRÁTY</b>					
Zpracováno v souladu s vyhláškou č. 504/2002 Sb. ve znění pozdějších předpisů		k 31.12.2014 (v celých tis. Kč)		<b>NADACE AGEL</b>	
		IČ 29283868		Mathonova 291/1 796 04 Prostějov	
Číslo účtu	Název ukazatele	Číslo řádku	Činnosti		
			hlavní 5	hospodářská 6	celkem 8
<b>A. NÁKLADY</b>					
<b>I. Spotřebované nákupy celkem</b>			<b>56</b>	<b>0</b>	<b>56</b>
501	Spotřeba materiálu	1	4		4
504	Prodané zboží	4	52	0	52
<b>II. Služby celkem</b>			<b>325</b>	<b>0</b>	<b>325</b>
513	Náklady na reprezentaci	7	35		35
518	Ostatní služby	8	290		290
<b>III. Osobní náklady celkem</b>			<b>26</b>	<b>0</b>	<b>26</b>
521	Mzdové náklady	9	22		22
524	Zákonné sociální pojištění	10	2		2
527	Zákonné sociální náklady	12	2		2
<b>V. Ostatní náklady celkem</b>			<b>2 060</b>	<b>0</b>	<b>2 060</b>
545	Kursově ztráty	21	6	0	6
546	Dary	22	2 035		2 035
548	Manka a škody	23	1	0	1
549	Jiné ostatní náklady	24	18		18
<b>VI. Odpisy, prodaný majetek, tvorba rezerv a opravných položek celkem</b>			<b>667</b>	<b>0</b>	<b>667</b>
551	Odpisy dlouhodobého nehmotného a hmotného majetku	25	667		667
<b>Náklady celkem</b>			<b>3 134</b>	<b>0</b>	<b>3 134</b>
<b>B. VÝNOSY</b>					
<b>IV. Ostatní výnosy celkem</b>			<b>5</b>	<b>6</b>	<b>11</b>
645	Kursově zisky	16	2	0	2
649	Jiné ostatní výnosy	18	3	6	9
<b>VI. Přijaté příspěvky celkem</b>			<b>1 378</b>	<b>0</b>	<b>1 378</b>
682	Přijaté příspěvky (dary)	27	1 378		1 378
<b>Výnosy celkem</b>			<b>1 383</b>	<b>6</b>	<b>1 389</b>
<b>C. VÝSLEDEK HOSPODAŘENÍ PŘED ZDANĚNÍM</b>			<b>-1 751</b>	<b>6</b>	<b>-1 745</b>
<b>D. VÝSLEDEK HOSPODAŘENÍ PO ZDANĚNÍ</b>			<b>-1 751</b>	<b>6</b>	<b>-1 745</b>

**PŘÍLOHA ÚČETNÍ ZÁVĚRKY ZA ROK 2014**

**Název:** NADACE AGEL  
**Sídlo:** Mathonova 291/1, 796 04 Prostějov  
**Právní forma:** nadace  
**IČ:** 292 83 868

---

 Příloha účetní závěrky za rok 2014
 

---

**OBSAH**

<b>1.</b>	<b>OBECNÉ ÚDAJE.....</b>	<b>3</b>
1.1.	ZALOŽENÍ A CHARAKTERISTIKA NADACE.....	3
1.2.	ZMĚNY A DODATKY V NADAČNÍM REJSTRÁŘU V UPLYNULÉM ÚČETNÍM OBDOBÍ.....	3
1.3.	ORGANIZAČNÍ STRUKTURA NADACE.....	3
1.4.	SPRÁVNÍ RADA A DOZORČÍ RADA.....	4
<b>2.</b>	<b>ÚČETNÍ METODY A OBECNÉ ÚČETNÍ ZÁSADY.....</b>	<b>5</b>
<b>3.</b>	<b>PŘEHLED VÝZNAMNÝCH ÚČETNÍCH PRAVIDEL A POSTUPŮ.....</b>	<b>6</b>
3.1.	DLOUHODOBÝ HMOTNÝ MAJETEK.....	6
3.2.	POHLEDÁVKY.....	6
3.3.	ZÁVAZKY.....	6
3.4.	DAŇ Z PŘÍJMŮ.....	6
3.5.	VÝNOSY A NÁKLADY.....	6
3.6.	PŘIJATÉ A POSKYTNUTÉ DARY.....	6
<b>4.</b>	<b>DOPLŇUJÍCÍ ÚDAJE K ROZVAZE A VÝKAZU ZISKU A ZTRÁTY.....</b>	<b>7</b>
4.1.	DLOUHODOBÝ HMOTNÝ A NEHMOTNÝ MAJETEK.....	7
4.2.	KRÁTKODOBÉ POHLEDÁVKY.....	7
4.3.	KRÁTKODOBÉ ZÁVAZKY.....	7
4.4.	VLASTNÍ ZDROJE.....	7
4.5.	TRŽBY A VÝNOSY.....	8
4.6.	PŘIJATÉ DARY.....	8
4.7.	POSKYTNUTÉ DARY.....	9
4.8.	OSTATNÍ SLUŽBY.....	11
4.9.	TRANSAKCE SE ZAKLADATELEM.....	11
4.10.	OSOBNÍ NÁKLADY.....	11
4.11.	ZÁVAZKY NEUVEDENÉ V ROZVAZE.....	11
4.12.	SODNÍ SPORY.....	11
4.13.	EKOLOGICKÉ ZÁVAZKY.....	11
4.14.	ÚDAJE O VÝSLEDKU HOSPODAŘENÍ.....	12
4.15.	UDÁLOSTI, KTERÉ NASTALY PO DATU ÚČETNÍ ZÁVĚRKY.....	12

## Příloha k účetní závěrce za rok 2014

**1. OBECNÉ ÚDAJE****1.1. Založení a charakteristika nadace**

Společnost NADACE AGEL byla založena dne 22. 6. 2011 a byla zapsána do nadačního rejstříku vedeného Krajským soudem v Brně dne 22. 6. 2011.

Zakladatelem nadace je společnost AGEL a.s., se sídlem Mathonova 291/1, 796 04 Prostějov.

Společnost poskytuje tyto druhy obecně prospěšných služeb:

- všestrannou podporu humanitárních aktivit právnických a fyzických osob sledujících obecně prospěšné cíle, zejména se zaměřením na podporu projektů a aktivit zdravotního a sociálního charakteru a projektů a aktivit v oblasti vzdělávání ve zdravotnictví,
- podporu rozvoje zdravotní péče, podpora komplexního rozvoje diagnostických a léčebných metod zabývajících se problematikou zejména onkologických pacientů,
- přispívání na vybavení zdravotnických zařízení s cílem zlepšení podmínek a prostředí pro pacienty,
- shromažďování a účelné vynakládání finančních a dalších prostředků k podpoře výzkumných a osvětových programů zaměřených na prevenci, diagnostiku a léčeni zejména onkologicky nemocných pacientů,
- podporu financování výzkumu a vzdělávání odborníků zejména v oblasti onkologie, kardiologie, cytologie, neurologie, ortopedie, rehabilitace, gastroenterologie včetně zahraničních stáží a studijních pobytů, pořádání národních seminářů a kongresů s vědeckým a populárně vědeckým zaměřením,
- podporu preventivní zdravotní péče, provádění a organizování edukační a osvětové činnosti zaměřené na zdraví,
- publikační a propagační činnost a spolupráce s odbornými nadacemi,
- další cíle dle rozhodnutí správní rady.

**1.2. Změny a dodatky v nadačním rejstříku v uplynulém účetním období**

V uplynulém účetním období došlo ke snížení nadačního jmění o 300 tis. Kč. Tato změna byla zapsána dne 24. 3. 2014.

Dne 30. 4. 2014 bylo z rejstříku vymazáno, že za nadaci je oprávněn jednat předseda správní rady a k písemnému právnímu úkonu jménem nadace je zapotřebí podpisu nejméně dvou členů správní rady z toho jeden podpis musí být podpis předsedy správní rady a zapsáno bylo, že za nadaci jednají vždy dva členové správní rady společně.

**1.3. Organizační struktura nadace**

Nadace je řízena správní a dozorčí radou společnosti.



## Příloha k účetní závěrce za rok 2014

**1.4. Správní rada a dozorčí rada**Správní rada společnosti:

<u>Funkce</u>	<u>Člen</u>	<u>Datum zápisu</u>
předseda správní rady	Ing. Iveta Ostruzzková, MBA	22. 6. 2011
člen správní rady	MUDr. Renata Soumarová, Ph. D., MBA	22. 6. 2011
člen správní rady	Ing. Karel Kantor	22. 6. 2011

Dozorčí rada:

<u>Funkce</u>	<u>Člen</u>	<u>Datum zápisu</u>
předseda dozorčí rady	PhDr. Dušana Chreneková, MBA	22. 6. 2011
člen dozorčí rady	Mgr. Kateřina Brožová	23. 6. 2014
člen dozorčí rady	Helena Černošková	22. 6. 2011

---

Příloha k účetní závěrce za rok 2014

---

## 2. ÚČETNÍ METODY A OBECNÉ ÚČETNÍ ZÁSADY

Účetnictví nadace je vedeno v souladu se zákonem č. 563/1991 Sb., o účetnictví ve znění pozdějších změn a doplnění, vyhláškou č. 504/2002 Sb., kterou se provádějí některá ustanovení zákona č. 563/1991 Sb., o účetnictví, ve znění pozdějších předpisů, pro účetní jednotky, u kterých hlavním předmětem činnosti není podnikání a Českými účetními standardy pro účetní jednotky, u kterých hlavním předmětem činnosti není podnikání.

Účetnictví respektuje obecné účetní zásady, především zásadu o oceňování majetku historickými cenami, zásadu účtování ve věcné a časové souvislosti, zásadu opatrnosti a předpoklad o schopnosti účetní jednotky pokračovat ve svých aktivitách.

Údaje v této účetní závěrce jsou vyjádřeny v tisících korunách českých (tis. Kč).

Účetní závěrka společnosti je sestavena k rozvahovému dni 31. 12. 2014.

## Příloha k účetní závěrce za rok 2014

**3. PŘEHLED VÝZNAMNÝCH ÚČETNÍCH PRAVIDEL A POSTUPŮ****3.1. Dlouhodobý hmotný majetek**

Dlouhodobým majetkem se rozumí majetek, jehož doba použitelnosti je delší než jeden rok a jehož ocenění je u hmotného majetku v jednotlivém případě vyšší než 40 tis. Kč. Do kategorie dlouhodobého majetku je zařazován i majetek v pořizovací ceně od 10 tis. do 40 tis. Kč, pokud má charakter dlouhodobého majetku a doba jeho upotřebitelnosti je delší než jeden rok.

Nakoupený dlouhodobý hmotný majetek je oceněn pořizovací cenou sníženou o oprávkou a případné opravné položky.

Technické zhodnocení, pokud převýšilo v úhrnu za zdaňovací období u jednotlivého hmotného majetku částku 40 tis. Kč, zvyšuje pořizovací cenu příslušného dlouhodobého majetku.

Požizovací cena dlouhodobého hmotného majetku, s výjimkou pozemků a nedokončených investic je odepisována po dobu odhadované životnosti majetku lineární metodou následujícím způsobem:

	Počet let
Zdravotnické prostředky	5
Inventář s PC nižší než 40 tis. Kč	2

**3.2. Pohledávky**

Pohledávky jsou při vzniku oceňovány jmenovitou hodnotou, následně sníženou o případné opravné položky k pohledávkám.

**3.3. Závazky**

Závazky jsou zaúčtovány v jejich jmenovité hodnotě.

**3.4. Daň z příjmů**

V souladu s § 18 zákona 586/92 Sb. v platném znění jsou předmětem daně pouze příjmy přesahující výdaje vynaložené podle tohoto zákona. V rámci daňového hospodářského výsledku nejsou uvedeny příjmy, které nejsou předmětem daně.

**3.5. Výnosy a náklady**

Společnost vykazuje odděleně náklady, výnosy, výsledek hospodaření za hlavní činnost a náklady, výnosy a výsledek hospodaření za hospodářskou činnost:

- hlavní činností se rozumí veškeré činnosti, pro které byla účetní jednotka zřízena, tj. činnost uvedena v bodě 1.1.,
- hospodářskou činností se rozumí činnost doplňková, vedlejší, podnikatelská nebo jiná činnost, tj. především příjmy z pronájmu a prodeje movitého majetku.

**3.6. Přijaté a poskytnuté dary**

Přijaté a poskytnuté dary jsou součástí hlavní činnosti a účtuje se o nich prostřednictvím výkazu zisku a ztráty.

## Příloha k účetní závěrce za rok 2014

**4. DOPLŇUJÍCÍ ÚDAJE K ROZVAZE A VÝKAZU ZISKU A ZTRÁTY****4.1. Dlouhodobý hmotný a nehmotný majetek**Pořizovací cena

	(údaje v tis. Kč)			
	Stav k 1.1.2014	Přírůstky	Úbytky	Stav k 31.12.2014
Samostatné movité věci	3 310	0	0	3 310
- Zdravotnická zařízení	3 293	0	0	3 293
- Přístroje ostatní	17	0	0	17
Pořízení dlouh. hm. majetku	0	0	0	0
<b>Celkem hmotný majetek</b>	<b>3 310</b>	<b>0</b>	<b>0</b>	<b>3 310</b>

Oprávky

	(údaje v tis. Kč)			
	Stav k 1.1.2014	Přírůstky	Úbytky	Stav k 31.12.2014
Samostatné movité věci	1 035	667	0	1 702
- Zdravotnická zařízení	1 033	659	0	1 692
- Přístroje ostatní	2	8	0	10
Pořízení dlouh. hm. majetku	0	0	0	0
<b>Celkem hmotný majetek</b>	<b>1 035</b>	<b>667</b>	<b>0</b>	<b>1 702</b>

Zůstatková hodnota

	(údaje v tis. Kč)	
	Stav k 31.12.2013	Stav k 31.12.2014
Samostatné movité věci	2 275	1 608
- Zdravotnická zařízení	2 260	1 601
- Přístroje ostatní	15	7
Pořízení dlouh. hmot. majetku	0	0
<b>Celkem hmotný majetek</b>	<b>2 275</b>	<b>1 608</b>

**4.2. Krátkodobé pohledávky**

Společnost neeviduje k 31. 12. 2014 ani k 1. 1. 2014 žádné pohledávky z obchodních vztahů po lhůtě splatnosti.

**4.3. Krátkodobé závazky**

Společnost neeviduje k 31. 12. 2014 ani k 1. 1. 2014 žádné závazky z obchodních vztahů po lhůtě splatnosti.

**4.4. Vlastní zdroje**

	(údaje v tis. Kč)				
	Vlastní jmění	Rezervní fond	Výsledek hospodaření	Neuhraz. ztráta min. let	Celkem vlastní zdroje
<b>Stav k 31.12.2011</b>	<b>500</b>	<b>0</b>	<b>277</b>	<b>0</b>	<b>777</b>
Zvýšení vlastního jmění	500	0	0	0	500
Převody hospodářského výsledku	0	277	-277	0	0
Hospodářský výsledek roku 2012	0	0	3 151	0	3 151
<b>Stav k 31.12.2012</b>	<b>1 000</b>	<b>277</b>	<b>3 151</b>	<b>0</b>	<b>4 428</b>
Zvýšení vlastního jmění	519	0	0	0	519
Převody hospodářského výsledku	0	3 151	-3 151	0	0
Hospodářský výsledek roku 2013	0	0	486	0	486
<b>Stav k 31.12.2013</b>	<b>1 519</b>	<b>3 428</b>	<b>486</b>	<b>0</b>	<b>5 433</b>
Zvýšení vlastního jmění	52	0	0	0	52
Převody hospodářského výsledku	0	486	-486	0	0
Hospodářský výsledek roku 2014	0	0	-1 745	0	-1 745
<b>Stav k 31.12.2014</b>	<b>1 571</b>	<b>3 914</b>	<b>-1 745</b>	<b>0</b>	<b>3 740</b>

## Příloha k účetní závěrce za rok 2014

## 4.5. Tržby a výnosy

	(údaje v tis. Kč)	
	Období do 31.12.2014	Období do 31.12.2013
Úroky	0	2
Jiné ostatní výnosy	0	4
Tržby z prodeje služeb	9	12
Tržby z prodeje majetku	0	49
Kurzové rozdíly	2	3
Přijaté příspěvky	1 378	2 730
<b>Celkem</b>	<b>1 389</b>	<b>2 800</b>

Přijaté příspěvky představují přijaté dary – viz kapitola 4.6.

## 4.6. Přijaté dary

Přijaté dary v roce 2014 vykázané v položce přijaté příspěvky:

	(údaje v tis. Kč)	
Účel příspěvku - daru	Dárce	Období do 31.12.2014
Podpora obecně prospěšných činností	Moraviatel a.s.	800
Podpora obecně prospěšných činností	Přijatý dar	11
Podpora obecně prospěšných činností	B.Braun Avitum s.r.o.	200
Podpora obecně prospěšných činností	Ing. Pavel Fojtík	5
Podpora obecně prospěšných činností	MEDIPRINT s.r.o.	10
Podpora obecně prospěšných činností	OR-CZ spol. s r.o.	10
Podpora obecně prospěšných činností	MARTEK MEDICAL a.s.	110
Podpora obecně prospěšných činností	VIKRA služby s.r.o.	10
Podpora obecně prospěšných činností	Medsol s.r.o.	10
Podpora obecně prospěšných činností	Česká sport-tenis s.r.o.	25
Podpora obecně prospěšných činností	Fujifilm Europe GmbH	10
Podpora obecně prospěšných činností	UniCredit Bank Czech Republic and Slovakia, a.s.	10
Podpora obecně prospěšných činností	Přijatý dar	20
Podpora obecně prospěšných činností	SHIMADZU Handels GmbH org.složka	5
Podpora obecně prospěšných činností	SOVIS CZ, a.s.	20
Podpora obecně prospěšných činností	FB Trading	18
Podpora obecně prospěšných činností	Přijatý dar	20
Podpora obecně prospěšných činností	Přijatý dar	1
Podpora obecně prospěšných činností	TK PLUS s.r.o.	25
Podpora obecně prospěšných činností	Vzdělávací a výzk. institut AGEL o.p.s.	5
Podpora obecně prospěšných činností	Výtěžek z prodeje věcných darů	53
<b>Celkem</b>		<b>1 378</b>

Přijaté dary v roce 2013 vykázané v položce přijaté příspěvky:

	(údaje v tis. Kč)	
Účel příspěvku - daru	Dárce	Období do 31.12.2013
Podpora obecně prospěšných činností	Pavel Fojtík	5
Podpora obecně prospěšných činností	MARTEK MEDICAL a.s.	50
Podpora obecně prospěšných činností	Daniel Kunz	6
Podpora obecně prospěšných činností	Jan Veselý	150
Podpora obecně prospěšných činností	SATUM CZECH s.r.o.	1 200
Podpora obecně prospěšných činností	Pavel Cyrner	25
Podpora obecně prospěšných činností	AGEL a.s.	10
Podpora obecně prospěšných činností	Tomáš Chrenek	1 000
Podpora obecně prospěšných činností	MARTEK MEDICAL a.s.	200
Podpora obecně prospěšných činností	Pomáháme tancem, o.s.	12
Podpora obecně prospěšných činností	FLORIÁN RH s.r.o.	21
Podpora obecně prospěšných činností	Iveta Ostruzzková	15
Podpora obecně prospěšných činností	Roman Gavanda	7
Podpora obecně prospěšných činností	Denisa Rísová	10
Podpora obecně prospěšných činností	Věcné dary darované fyzickými osobami	19
<b>Celkem</b>		<b>2 730</b>

## Příloha k účetní závěrce za rok 2014

## 4.7. Poskytnuté dary

V roce 2014 byly poskytnuty dary:

Účel nadačního příspěvku	Obdarovaný	Údaje v tis. Kč)
		Období do 31.12.2014
Zakoupení rehabilitační pomůcky	Jabu Navara	7
Zakoupení osobního automobilu	Radovan Stoklásek	30
Zakoupení adaptéru pro mech. inval. vozík	Jaroslav Zaorálek	10
Speciální terapie v lázních Klimkovice	Lukáš Šeřík	10
Zakoupení a instalace vybavení zahrady azylového domu	Charita Nový Jičín	50
Zakoupení polohovací pomůcky Roller a podložek SONOMA	Hospic sv. Alžběty o.p.s.	20
Podpora sportovních aktivit handicapovaného cyklisty v roce 2014	Ivo Koblasa	50
Hiporehabilitace, canisterapie a terapie v solné jeskyni	SŠ, ZŠ a MŠ JISTOTA, o.p.s.	35
Realizace projektu „Posílení nutriční péče – ženy, děti Barma	MAGNA Děti v tísni, o.p.s.	500
Zakoupení speciálního kočárku GEMINNY 3	Matej Bagin	27
Zakoupení speciální handbiku	Martín Linhart	30
Rehabilitační pobyt v lázních	Andrej Labanc	14
Rehabilitační pobyt	Patrik Procházka	30
Rehabilitační pobyt	Anika Dohnalová	20
Úhrada výdajů na léčbu závažného zdravotního stavu	Jiří Kuneta	10
Zakoupení odlehčeného mechanického vozíku Sopur neon	Josef Meyer	50
Rehabilitační pobyt	Daniel Trdla	10
Zakoupení motivačních obrázků	Kristián Horvát	4
Zakoupení tabletu ke zlepšení komunikace	Miroslav Andryšek	12
Zakoupení elektrického simulátoru	Iveta Pilařová	20
Stravné pro žáky ze sociálně slabých rodin	Spojená škola internátna	30
Ozdravný pobyt u moře	Vanessa Flatanovská	15
Pomůcky k dovybavení soc. reh. místnosti	Asociace rodičů a přátel ZP dětí v ČR, o.s.	20
Organizace sportovních spol. akcí parkinsoniků	Parkinson Slovácko o.s.	20
Zakoupení elekt.odsávačky MEVACS	Kristián Horvát	21
Podpora sportujících dětí ze sociálně slabých rodin	Tělovýchovná jednota Krupka	5
Podpora divadelní agentury	Mgr. Ludmila Sikorová	5
Zakoupení zdravotních pomůcek	Nicolas Ubl	10
Speciální terapie v lázních	Jan Laurenčík	20
Zakoupení speciálních logopedických pomůcek	ZŠ a MŠ pro sluchově postižené přisp. organ.	8
Zakoupení pulzního oxymetru	Kristián Horvát	29
Vybavení domu s chráněnými bytovými jednotkami pro seniory	TRILOBIT o.p.s.	25
Ozdravný pobyt u moře	Jakub Zemánek	20
Zakoupení pomůcky FM systému	Veronika Smetáčková	25
Cesta osobním vozidlem na Parkinsonáda	Darina Madziová	2
Rehabilitační pobyt v sanatoriu Klimkovice	Tomáš Vorel	20
Zajištění zlepšení zdravotního stavu	Bronislav Vlčko	19
Nový kochleární implantát	Radim Čech	20
Úhrada energie a nájmu centra	MAMI – rodinné centrum v Novém Jičíně	8
Léčebný pobyt dětí ve vysokohorském prostředí	Občanské združení UŠKO	14
Hiporehabilitace	Petr Sekanina	10
Pojízdný stůlek k lůžku	David Jiránek	3
Zajištění dopravy během letního tábora	Jan David	5
Léčebně-rehabilitační pobyt	Marek Roštěk	20
Oprava domu	Marcela Křekáčová	170
Semestrální výzkumná stáž	Martin Bortlík	20
Osobní automobil	František Staniek	20
Polohovatelná postel	Emilie Szymonková	20
Kyslíkové koncentrátory Simply Go	Mobilní Hospic Ondrášek, o.p.s.	30
Osobní asistent v době školní výuky	Petr Johec	20
Podpora projektu „Společně se zdravím“	Slezská diakonie	20
Speciální handbiky Schmicking	Pavel Kameneč	50
Rehabilitační pomůcka MOTOMed	Martin Hrdlička	30
Pomůcky k terapeutické činnosti	SŠ, ZŠ a MŠ JISTOTA, o.p.s.	35
Elektrický stimulátor systému Walk Aide	Martin Weber	17
Udržení pracovních míst pro handicapované osoby	Středisko SOS pro vzájemnou pomoc občanů	60
Nákup kvalitních digitálních sluchadel	Miklo Sebastian	5

NADACE AGEL

9

## Příloha k účetní závěrce za rok 2014

Účel nadačního příspěvku	Obdarovaný	Období do 31.12.2014
Speciální terapie v lázních	Anna Kateřina Hrdinová	20
Speciální terapie v lázních	Daniel Stryka	20
Příprava soutěžní činnosti sportovce s handicapem	Rehabilitačně sportovní centrum	10
Spolufinancováno projektu „Šikmá schodišťová plošina“	NADĚJE	20
Činnost Klubu seniorů „Háječek“	Juraj Zubko	2
Odsávačka hlenů Clario	Lukáš Reiner	10
Speciální intenzivní terapie	Agáta Helegdová	7
Odlehčený mechanický vozík	Pavla Habrdová	25
Stropní transportér a zvedací systém	Centrum sociálních služeb Hrabyně	20
Vybudování bezbariérové koupelny	Denní centrum pro seniory JIZERA, o.s.	30
Mechanický invalidní vozík	Jiří Žakovský	13
Kvalitní digitální sluchadla	Natálie Krmásková	8
Pobyt dcery v týdenním stacionáři	Zdeňka Šteflová	10
Odlehčený mechanický vozík	Jan Zelenka	15
Odlehčený mechanický vozík	Barbora Pekárková	15
<b>Celkem</b>		<b>2 035</b>

## V roce 2013 byly poskytnuty dary:

Účel nadačního příspěvku	Obdarovaný	Období do 31.12.2013
Podpora léčby chlapce s diagnózou dětská mozková obrna	Jakub Laga	10
Zajištění 2 měsíčního pobytu na rehabilitačním oddělení	Dominika Madalová	100
Úhrada účastnických poplatků na závodech paraolympionika	Ivo Koblasa	50
Zajištění projektu setkání osob s Parkinsonovou nemocí	Parkinson Slovácko o.s.	15
Pořízení asistenčního psa	Jaroslav a Petra Zaorálkovi	50
Zřízení babyboxu v nemocnici Prostějov	STATIM, o.s.	20
Zajištění pobytu na rehabilitačním oddělení	Dominika Madalová	150
Zakoupení poukazů na pobyt na dětském letním táboře	Dětský domov a školní jídelna Černá Voda	32
Realizace aktivit sportovního klubu pro handicapované	Sportovní klub Beskyd Handicap	50
Koupě přístroje Neuro Therm 1100	Všeobecná nemocnice s poliklinikou Levoča, a.s.	26
Podpora léčby chlapce s diagnózou spastické mozkové ochrnutí	Dominik Šulík	40
Podpora rozvoje dětského oddělení	Vítkovická nemocnice a.s. – dětské oddělení	100
podpora publikační činnosti v oblasti medicíny	Martin Bortlík	20
Nákup rehabilitační pomůcky Motomed Viva2	Petr Šotek	30
Odměny pro účastníky letního tábora pro osoby s kombinovanými vadami	Jan David	6
Podpora léčby dívky s diagnózou spastické mozkové ochrnutí	Markéta Morávková	20
Zakoupení přístroje EcaFog 80	SMN a.s., nemocnice Prostějov	20
bezbariérová úprava auta	Střední škola, základní škola a mateřská škola JISTOTA, o.p.s.	30
Konání charitativních akcí	Klub seniorů Háječek, Juraj Zubko	2
udržení míst pro handicapované osoby	Středisko SOS pro vzájemnou pomoc občanům	60
Podpora léčby dívky s diagnózou spastické mozkové ochrnutí	Veronika Hofmanová	30
Zakoupení invalidního vozíku AVANTGARDE T18,9	Jaroslav Krpec	37
Zřízení multismyslové místnosti Snoezelen	SŠ, ZŠ a Dětský domov Prostějov	20
Koupě rehabilitačních pomůcek	Martin Karička	2
podpora Slavnostního koncertu	SONS ČR	15
Koupě pulsních oxymetrů	SMN a.s., nemocnice Prostějov	33
Příspěvek na canisterapii a muzikoterapii	Nemocnice Český Těšín a.s.	20
Zakoupení přístroje pro zkvalitnění vnímání řeči	ZŠ a MŠ pro sluchově postižené Ostrava - Poruba	46
Podpora léčby chlapce s diagnózou spastické mozkové ochrnutí	Jakub Vybíral	5
Zajištění dopravy na sportovní aktivity	Martin Keller	9
rehabilitační pobyt	Denis Targoš	14
<b>Celkem</b>		<b>1 062</b>

## Příloha k účetní závěrce za rok 2014

**4.8. Ostatní služby**

	(údaje v tis. Kč)	
	Období do 31.12.2014	Období do 31.12.2013
Reprezentace	35	5
Cestovné	0	3
Ostatní	290	263
<b>Celkem</b>	<b>325</b>	<b>271</b>

Podstatnou část ostatních služeb tvoří náklady na právní, účetní a další služby poskytované zřizovatelem.

**4.9. Transakce se zakladatelem**Nákupy od AGEL a.s. v roce 2014

	(údaje v tis. Kč)			
Subjekt	Služby	Ost. náklady	Dary	Období do k 31.12.2014
AGEL a.s.	137	1	0	138
<b>Celkem</b>	<b>137</b>	<b>1</b>	<b>0</b>	<b>138</b>

Nákupy od AGEL a.s. v roce 2013

	(údaje v tis. Kč)			
Subjekt	Služby	Ost. náklady	Dary	Období do k 31.12.2013
AGEL a.s.	86	13	0	99
<b>Celkem</b>	<b>86</b>	<b>13</b>	<b>0</b>	<b>99</b>

Výnosy realizované s AGEL a.s. v roce 2014

	(údaje v tis. Kč)			
Subjekt	Služby	Ost. výnosy	Dary	Období do 31.12.2014
AGEL a.s.	6	0	0	6
<b>Celkem</b>	<b>6</b>	<b>0</b>	<b>0</b>	<b>6</b>

Výnosy realizované s AGEL a.s. v roce 2013

	(údaje v tis. Kč)			
Subjekt	Služby	Ost. výnosy	Dary	Období do 31.12.2013
AGEL a.s.	4	0	10	14
<b>Celkem</b>	<b>4</b>	<b>0</b>	<b>10</b>	<b>14</b>

**4.10. Osobní náklady**

V roce 2014 i 2013 zaměstnávala společnost jednoho zaměstnance.

**4.11. Závazky neuvedené v rozvaze**

Účetní jednotka neeviduje žádné jiné závazky neuvedené v účetnictví.

**4.12. Soudní spory**

K 31. 12. 2014 se společnost neúčastnila žádného soudního sporu.

**4.13. Ekologické závazky**

Vedení společnosti nejsou známy jakékoli možné budoucí závazky související s ekologickými škodami způsobenými minulou činností ani závazky související s prevencí možných škod budoucích.



## Příloha k účetní závěrce za rok 2014

**4.14. Údaje o výsledku hospodaření**

	Výnosy	Náklady	Hospodářský výsledek roku 2014
Hlavní činnost	1 383	3 134	-1 751
Hospodářská činnost	6	0	6
<b>Celkem</b>	<b>1 389</b>	<b>3 134</b>	<b>-1 745</b>

**4.15. Události, které nastaly po datu účetní závěrky**

Po datu účetní závěrky nedošlo k žádným událostem, které by měly významný dopad na účetní závěrku.

1. Zakladatel může do konce čtvrtého měsíce kalendářního roku rozhodnout o maximální možné výši nákladů, které mohou být v daném roce vynaloženy na správu nadace.
2. Pokud zakladatel neučiní rozhodnutí dle odst. 14.1 tohoto statutu, pak platí, že náklady na správu nadace nesmí za kalendářní rok převýšit 20 % z celkové hodnoty všech darů poskytnutých nadaci k naplnění účelu nadace v předchozím kalendářním roce, výtěžků z veřejných sbírek pořádaných nadací a výnosů z kulturních, vzdělávacích, sportovních, společenských a jiných akcí pořádaných nadací v předchozím kalendářním roce, a to dle účetní závěrky sestavené k poslednímu dni předchozího kalendářního roku. V roce 2014 činily náklady na správu nadace 306 618,34 Kč, což je v souladu s tímto pravidlem.

Zasedání dozorčí rady NADACE AGEL, se sídlem: Mathonova 291/1, Prostějov, PSČ 796 04, IČO: 292 83 868, zapsané v nadačním rejstříku vedeném Krajským soudem v Brně oddíl N, vložka 362 (dále „nadace“), bylo svoláno na 25.03.2015 a dozorčí rada na něm bude projednávat návrh usnesení tohoto znění:

- 1) Dozorčí rada dohlížela na výkon působnosti správní rady a plnění podmínek stanovených pro poskytování nadačních příspěvků v roce 2014. V rámci této své kontrolní činnosti dospěla k závěru, že účetní zápisy jsou vedeny řádně, v souladu s právními předpisy, nadační listinou a statutem nadace. Dozorčí rada proto nemá k činnosti správní rady žádné výhrady.
- 2) Dozorčí rada přezkoumala účetní závěrku za rok 2014 a k této závěrce nemá žádné připomínky a výhrady.
- 3) Dozorčí rada přezkoumala výroční zprávu nadace a nemá k ní žádné připomínky ani výhrady.
- 4) Dozorčí rada projednala a schválila návrh správní rady na vypořádání hospodářského výsledku NADACE AGEL za rok 2014.

**PhDr. Dušana Chreneková, MBA**

předsedkyně dozorčí rady

**Mgr. Kateřina Brožová**

člen dozorčí rady

**Helena Černošková**

člen dozorčí rady

