



Výroční zpráva o činnosti a hospodaření  
NADACE AGEL

**2012**



---

# Obsah výroční zprávy NADACE AGEL za rok 2012

---

1. Úvodní slovo předsedkyně správní rady NADACE AGEL
2. Poslání, cíle a vize pro další období
3. Identifikační údaje NADACE AGEL včetně složení statutárního orgánu ke dni 31.12.2012
4. Podpořené projekty a individuální žádosti
5. Grantová pravidla (podmínky pro poskytování nadačních příspěvků)
6. Poděkování sponzorům a přátelům nadace
7. Základní ekonomické ukazatele NADACE AGEL za rok 2012
  - 7.1. Rozvaha v plném rozsahu ke dni 31.12.2012
  - 7.2. Výkaz zisku a ztráty v plném rozsahu ke dni 31.12.2012
  - 7.3. Příloha účetní závěrky za rok 2012
  - 7.4. Pravidla pro omezení nákladů souvisejících se správou nadace
8. Zpráva dozorčí rady
9. Závěrečný výrok auditora k účetní závěrce a výroční zprávě

**Vážené dámy, vážení pánové,**

dovolte, abych Vám představila v pořadí druhé vydání výroční zprávy NADACE AGEL. Obdobně jako v loňském roce se zde můžete seznámit s podrobnými informacemi o činnosti nadace, tentokrát realizované v roce 2012. Ve výroční zprávě se dozvíte rovněž o přijatých a poskytnutých darech a v obecné rovině je podána též informace o hospodaření NADACE AGEL v roce 2012, které prošlo auditem společnosti Deloitte Audit s.r.o. Pevně doufám, že i rekapitulace podpořených projektů a nastínění vize pro rok 2013 Vás zaujme a snad i potěší.

V loňské výroční zprávě jsem upozorňovala na vytvoření nových samostatných webovských stránek NADACE AGEL s velice kvalitní prezentací na [www.nadaceagel.cz](http://www.nadaceagel.cz). Po roce jejich fungování mohu konstatovat, že jsou velice úspěšné a máme kladné odezvy na informace v nich obsažené a jejich přehlednost. Ráda bych zaměřila Vaši pozornost zejména na sekci „Stručné novinky“, kde vždy najdete aktuality ze života naší nadace týkající se spolupráce na zajímavých zdravotních, sociálních a humanitárních projektech a především zaměřené na pomoc těm nejpotřebnějším žadatelům o nadační příspěvky.

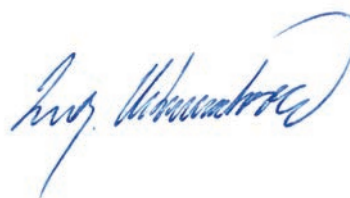
V průběhu roku se na nás obracely desítky našich spoluobčanů, ale i zástupců společností a nej-různějších občanských sdružení, svazů a spolků, s písemnými či telefonickými dotazy týkajícími se činnosti a fungování nadace, zda můžeme finančně podpořit ty či ony projekty a aktivity rozmanitého druhu a zaměření a, samozřejmě, především lidé

z řad fyzicky i mentálně postižených osob a jejich zákonných zástupců včetně občanů rekruitujících se z nižších sociálních vrstev, s žádostmi o finanční podporu či o poskytnutí věcných darů. Často spolupracujeme s neziskovými organizacemi, které pomáhají handicapovaným dětem či postiženým dospělým lidem; v daných projektech se snažíme zaměřovat především na pomoc pro ty nejpotřebnější a, s ohledem na limitované finanční možnosti a specifické zaměření naší nadace, po pečlivém zkoumání jednotlivých žádostí včetně posuzování konkrétních osob a organizací, eliminovat ty žadatele, jejichž požadavky jsou jakkoliv neslučitelné se statutem naší nadace a odmítat rovněž ty, kteří si nárokují výrazný nadstandard nebo ty, kteří nám zatajují nebo nepravdivě uvádějí některé podstatné skutečnosti.

Když v tomto úvodu zhodnotím krátce a obecně práci a dosažené výsledky NADACE AGEL v roce 2012, který byl vlastně prvním komplexním rokem jejího působení po založení nadace v červnu 2011 a postupném rozjezdu koncem roku 2011, mohu konstatovat, že rok 2012 byl velice plodný a úspěšný. Samozřejmě, jako každá organizace, která rozjíždí svoji činnost, jsme se museli naučit spoustu nových věcí, zejména v organizaci práce a v systémovém zabezpečení. Z celkového počtu 50 obdržených žádostí o nadační příspěvek jsme finančně podpořili 21 žadatelů, 26 žádostí jsme zamítli a o zbylých 3 žádostech o finanční pomoc, které dorazily koncem roku nebo u kterých bylo nutno některé skutečnosti dodatečně ověřovat, nebylo v roce 2012 rozhodnuto.

Závěrem, obdobně jako v minulém roce, bych ráda poděkovala všem sponzorům a dárcům, kteří v roce 2012 významně pomohli financovat aktivity a projekty NADACE AGEL, díky kterým jsme mohli finančně podpořit mnoho žadatelů o nadační příspěvek a podílet se rovněž na zdravotně humanitárních akcích, které mají smysl a přinášejí všem zúčastněným pocit štěstí, naděje a lidské sounáležitosti.

Velké poděkování patří členům správní a dozorčí rady, kteří nezištně pomáhají ve všech směrech, a bez jejich poctivé práce a bez využití odborných znalostí a zkušeností každého z nich, by NADACE AGEL nemohla fungovat tak kvalitně, jak v současnosti funguje. Rovněž bych ráda poděkovala všem našim dalším kolegům a spolupracovníkům, kteří nám pomáhají uskutečňovat poslání této nadace.



**Ing. Iveta Ostruzková, MBA**  
**předsedkyně správní rady**  
**NADACE AGEL**

Poslání a cíle NADACE AGEL jsou širokospektrální. Jak vyplývá ze Statutu nadace, její poslání a cíle bezprostředně souvisejí s účelem, pro který byla nadace zřízena, a který je definován v Čl. 2 tohoto Statutu. Hlavní snahou nadace je a vždy bude podpora humanitárních aktivit právnických a fyzických osob, které se zaměřují na pomoc v oblasti zdravotní a sociální a rovněž na aktivity a procesy vzdělávacího charakteru zejména ve zdravotnictví.

Neméně důležitá pro NADACI AGEL je v jejích cílech vytyčená podpora komplexního rozvoje diagnostických a léčebných metod, podpora rozvoje zdravotní péče, podpora osvětových a výzkumných programů zaměřených na prevenci v obecné rovině, s hlavním důrazem na prevenci, diagnostiku a léčení onkologických pacientů.

Mezi další neodmyslitelné připravované aktivity nadace patří i podpora financování výzkumu a vzdělávání odborníků v dalších lékařských oborech, včetně stáží a nejrůznějších mezinárodních odborných setkání, organizování všestranné edukační činnosti ve spolupráci se sesterskou společností ve skupině AGEL – Vzdělávacím institutem AGEL, o.p.s. a dalšími organizacemi působícími v této oblasti a samozřejmostí je i publikační a propagační činnost se zaměřením na dosahované výsledky a informování veřejnosti o aktivitách NADACE AGEL.

Co se týče vize pro nadcházející období a zejména pro rok 2013, NADACE AGEL doufá, že neztratí podporu svých sponzorů a naopak svojí osvětovou činností, která zapadá do koncepce osvětových a rozvojových aktivit celé skupiny AGEL, získá i další budoucí sponzory, kteří jí pomohou financovat nové projekty a uspokojovat vybrané žádosti o nadační příspěvek. Zástupci NADACE AGEL předpokládají, že nadační práce se bude i nadále ubírat v podobném duchu, jako tomu bylo v uplynulém období a naopak, vzhledem k tomu, že se již značně eliminovaly tzv. „dětské nemoci“, které při svém rozjezdu má každá společnost či organizace, domnívají se, že nastavené procesy a související činnosti budou stále efektivnější a dosažené výsledky ještě kvalitnější, než tomu bylo na začátku fungování této nadace.

# Identifikační údaje NADACE AGEL včetně složení statutárního orgánu ke dni 31.12.2012

# 3.0

<b>Obchodní jméno:</b>	<b>NADACE AGEL</b>
<b>Datum zápisu:</b>	22. června 2012 NADACE AGEL je vedena v nadačním rejstříku u Krajského soudu v Brně, oddíl N, vložka 362
<b>Sídlo:</b>	Prostějov, Mathonova 291/1, PSČ 796 04
<b>IČ:</b>	292 83 868
<b>Právní forma:</b>	nadace

## Účel nadace ke dni 31.12.2012:

- všestranná podpora humanitárních aktivit právnických a fyzických osob sledujících obecně prospěšné cíle, zejména se zaměřením na podporu projektů a aktivit zdravotního a sociálního charakteru a projektů a aktivit v oblasti vzdělávání ve zdravotnictví,
- podpora rozvoje zdravotní péče, podpora komplexního rozvoje diagnostických a léčebných metod zabývajících se problematikou zejména onkologických pacientů,
- přispívání na vybavení zdravotnických zařízení s cílem zlepšení podmínek a prostředí pro pacienty,
- shromažďování a účelné vynakládání finančních a dalších prostředků k podpoře výzkumných a osvětových programů zaměřených na prevenci, diagnostiku a léčení zejména onkologicky nemocných pacientů,
- podpora financování výzkumu a vzdělávání odborníků zejména v oblasti onkologie, kardiologie, cytologie, neurologie, ortopedie, rehabilitace, gastroenterologie včetně zahraničních stáží a studijních pobytů, pořádání národních a mezinárodních seminářů a kongresů s vědeckým a populárně-vědeckým zaměřením,
- podpora preventivní zdravotní péče, provádění a organizování edukační a osvětové činnosti zaměřené na zdraví,
- publikační a propagační činnost a spolupráce s obdobnými nadacemi,
- další cíle dle rozhodnutí správní rady nadace.

**Zřizovatel:** **AGEL a.s.**, identifikační číslo: 005 34 111  
Prostějov, Mathonova 291/1, PSČ 796 04

**Výše nadačního jmění:** 1,000.000 Kč

## Způsob jednání správní rady:

Za NADACI AGEL je oprávněn jednat předseda správní rady. K písemnému právnímu úkonu jménem nadace je zapotřebí podpisu nejméně dvou členů správní rady, z toho jeden podpis musí být podpis předsedy správní rady.

**Správní rada**



**Ing. IVETA OSTRUSZKOVÁ, MBA** ..... předsedkyně správní rady



**Doc. MUDr. RENATA SOUMAROVÁ, Ph.D., MBA** ..... členka  
správní rady



**Ing. KAREL KANTOR** ..... člen správní rady



**Dozorčí rada:**



PhDr. DUŠANA CHRENEKOVÁ, MBA ..... předsedkyně dozorčí rady



MUDr. DANA POLACHOVÁ ..... členka dozorčí rady



HELENA ČERNOŠKOVÁ ..... členka dozorčí rady



ROMANA HORÁKOVÁ ..... členka dozorčí rady

Pod pojmem PROJEKT, pro účely naší nadační práce, chápeme jakékoliv naplňování dlouhodobě plánovaného sociálního, ozdravného, vzdělávacího či např. sportovně kulturního programu, jehož realizace se shoduje s hlavním posláním NADACE AGEL a jejími stanovenými cíli.

INDIVIDUÁLNÍ ŽÁDOSTI rozlišujeme na žádosti o nadační příspěvek podané jak od různých společností a organizací včetně spolků všeho druhu, tak rovněž přímo od občanů, za účelem poskytnutí finanční pomoci na zakoupení konkrétní věci nebo uhrazení např. speciálního pobytu, léčení či jiných akcí, které mají parametry aktivit deklarovaných ve Statutu NADACE AGEL.

Všechny došlé žádosti týkající se podpory nejrůznějších projektů i žádosti o nadační příspěvky, obdržené od občanů i organizací, členové správní rady NADACE AGEL velice pečlivě zkoumají, prověřují a hodnotí, aby finanční příspěvky byly poskytnuty skutečně na zdravotní, charitativní, vzdělávací a další potřebné účely, včas byly odhaleny případné podvody či přemrštěné nebo nesolidní požadavky; zástupci nadace zároveň porovnávají jednotlivé žádosti mezi sebou, aby na stejné či podobné vznesené nároky nebyly poskytovány příspěvky v nepoměrné výši a nevznikaly zde velké disproporce mezi jednotlivými podpořenými projekty nebo individuálními žádostmi.

Jak bylo již v úvodu této výroční zprávy naznačeno, NADACE AGEL v roce 2012 podpořila celkem 21 žádostí. Z toho bylo 8 projektů (dílčích i komplexních programů), 8 individuálních žádostí od občanů a 5 individuálních žádostí od organizací.

## A) PODPOŘENÉ PROJEKTY

### a) Dílčí programy:

- 1) Prvním podpořeným programem v této kategorii byl projekt „Podpora provozu chráněné dílny“, jehož obecným cílem je osvěta pro zdravotnickou veřejnost i lékaře o Marfanově syndromu, prevence vzniku tohoto postižení a zároveň podpora provázanosti pacientů s tímto syndromem s fyzioterapeutickými centry včetně všestranné osvětové činnosti. Realizace tohoto projektu probíhala na přelomu ledna a února 2012 a České sdružení Marfanova syndromu obdrželo od NADACE AGEL částku 10.000 Kč.
- 2) V rámci druhého projektu nadace v roce 2012 mohlo sedm dětí z Dětského domova Černá Voda během července se svými vrstevníky strávit příjemné dva týdny na dětském táboře AGELu v krásném prostředí rekreačního střediska Losinka v Rapotíně u Velkých Losin v Jeseníkách na Šumpersku. NADACE AGEL na jejich pobyt poskytla příspěvek v celkové výši 44.100 Kč. Tři dívky a jeden chlapec se účastnili prvního turnusu, další dva chlapci a jedna holčička pak turnusu druhého. Pro děti zde byl připraven bohatý program plný her, soutěží, zábavy a legrace a nechyběla ani celotáborová hra. Dětem z dětského domova byly navíc předány dvě tašky plné vitaminových doplňků ze sociálního programu AGEL a.s.
- 3) V pořadí třetím realizovaným projektem bylo poskytnutí nadačního příspěvku na vybudování nových tříd pro handicapované děti a zakoupení speciálních pomůcek pro jejich volnočasové aktivity. Střední škola, základní škola a mateřská škola JISTOTA v Prostějově je určena pro děti s více vadami, které mají nejčastější diagnózu kombinace postižení mentální, smyslové a tělesné. Dárkový šek na částku 20.000 Kč symbolicky předala ředitelce školy PhDr. Marii Turkové v první den zahájení nového školního roku předsedkyně správní rady NADACE AGEL Ing. Iveta Ostruzková, MBA.



Předání nadačního šeku dětem z Dětského domova Černá Voda na dětském táboře v Rapotíně



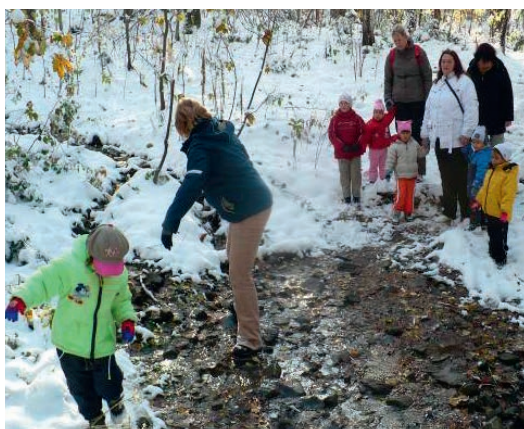
Předání symbolického šeku paní ředitelce SŠ, ZŠ a MŠ JISTOTA v Prostějově

- 4) Další podpořenou aktivitou bylo naplňování dlouhodobě plánovaného programu ozdravných pobytů pro děti z Kojeneckého a dětského centra, zařízení pro děti vyžadující okamžitou pomoc. Kojenecké a dětské centrum ve Valašském Meziříčí je speciálním zařízením, jehož účelem je poskytování ochrany a pomoci dětem od novorozeneckého období do věku 6 let, které se ocitly bez jakékoliv péče nebo jsou-li jejich životy nebo příznivý vývoj vážně ohroženy anebo pokud tyto děti neměly přiměřenou péči v souladu s jejich věkem, jde-li o děti tělesně nebo duševně týrané nebo zneužívané anebo o děti, které se ocitly v prostředí nebo v situaci, kdy jsou závažným způsobem ohrožena jejich základní práva. V říjnu 2012 děti absolvovaly ozdravný pobyt s názvem „Máme rádi přírodu“ v Malenovicích pod Lysou horou v lokalitě Beskyd. NADACE AGEL na tento projekt poskytla finančních příspěvek ve výši 15.000 Kč.



Předsedkyně správní rady NADACE AGEL na návštěvě Kojeneckého a dětského centra ve Valašském Meziříčí





Vybrané děti z Kojeneckého a dětského centra na ozdravném pobytu v Malenovicích pod Lysou horou

- 5) Zajímavým projektem, který nadace podpořila částkou 25.000 Kč, je „Projekt realizace celorepublikové soutěže a setkání dobrovolných záchranářů Českého červeného kříže s mezinárodní účastí k 10letému výročí od jeho založení“. Oblastní spolek ČČK Ostrava poskytuje zdravotnické, záchranné, sociální a humanitární služby, organizuje a podporuje sociální a zdravotní výchovu mládeže. Záchranný tým vznikl v roce 2003 jako součást tohoto spolku. Základním posláním týmu i cílem celého spolku je zejména poskytování zdravotnických asistencí na sportovních, kulturních a společenských akcích; častá bývá i pomoc při hromadných neštěstích, katastrofách a mimořádných událostech.
- 6) Stejně jako v minulém roce i v roce 2012 NADACE AGEL v rámci sociálního programu finančně podpořila Středisko SOS pro vzájemnou pomoc občanů v Olomouci, kde působí handicapovaní spoluobčané, kteří se nacházejí ve složité životní situaci. Tito handicapovaní lidé jsou postiženi fyzicky, psychicky a často i sociálně. Nyní nadace přispěla částkou ve výši 20.000 Kč na podporu projektu „Pracovní uplatnění pro dlouhodobě nezaměstnané a handicapované“. Poskytnuté finanční prostředky ze strany NADACE AGEL jsou určeny opět zejména jako příspěvek na mzdy koordinátorky a zaměstnanců projektu, kteří jsou sami handicapovaní a mají na starosti koordinaci činností a fungování tohoto střediska.
- 7) Posledním podpořeným projektem v roce 2012 je realizace programu ozdravných pobytů se zaměřením na možnosti a konkrétní dovednosti handicapovaných lidí. Denní stacionář ŠKOLA ŽIVOTA je zařízením NNO Společnosti pro podporu lidí s mentálním postižením v České republice, o.s. Nový Jičín. Posláním stacionáře je poskytování ambulantní sociální služby preventivního charakteru osobám s mentálním postižením a s případným přidruženým zdravotním postižením (tělesným, řečovým, sluchovým, projevy autistického spektra), s cílem vést je k maximální možné samostatnosti a k co možná nejvyššímu stupni sociálního začlenění při zachování jejich přirozeného prostředí. Denní stacionář ŠKOLA ŽIVOTA poskytuje sociální služby osobám s lehkou a středně těžkou retardací s mentálním postižením ve věku od 18 do 65 let. Daný projekt, který musí být v časovém předstihu několika měsíců připravován a uskutečnit se ve 2. čtvrtletí roku 2013 v Beskydech, NADACE AGEL podpořila částkou 40.000 Kč.

**b) Komplexní programy:**

V této kategorii měla NADACE AGEL v roce 2012 jeden mimořádný program na základě velkorysé pomoci ze strany státního podniku Lesy České republiky, který přispěl nadaci částkou 3,293.105 Kč na realizaci projektu rozvoje dětských oddělení nemocnic s cílem zlepšení podmínek pro nejmenší pacienty. Díky tomuto daru byly do Nemocnice Prostějov pořízeny moderní přístroje zkvalitňující péči o dětské pacienty. Největší investicí byl nákup ultrazvukového přístroje LOQIC P6 Pro, který pomáhá na jednotce novorozenecké intermediální péče. Druhý ultrazvukový přístroj LOQIC Premium je umístěn na dětské kardiologické a obezitologické ambulanci, kde jsou vyšetřovány děti se sportovní zátěží. Dále byl v rámci projektu „Péče o nezralé děti“ pořízen moderní inkubátor Atom hybrid s příslušenstvím, který je unikátní v tom, že umožňuje ošetřování malých pacientů nejen v inkubátoru. V rámci projektu „Tělovýchovné lékařství“ byla do stávajícího spiroergometrického vyšetření pořízena jednotka Oxycon Pro. Tato novinka umožnila rozšíření spektra poskytované péče pro mladé sportovce a také zkvalitnila monitorování zdravotního stavu dětí s kardiovaskulárním onemocněním.

**B) PODPOŘENÉ INDIVIDUÁLNÍ ŽÁDOSTI OD ORGANIZACÍ**

- 1) NADACE AGEL v květnu 2012 obdarovala dvě děti se syndromem spánkové apnoe, které nyní trvale žijí na dětském oddělení prostějovské nemocnice Středomoravské nemocniční a.s., která požádala nadaci o podporu a spolupráci. Pacienti s tímto syndromem v okamžiku, kdy usnou, přestávají postupně sami spontánně dýchat. Dětem byly od zástupců nadace předány dárky za 7.685 Kč. Sedmiletý Kristián dostal od zástupců nadace dětské kolo a formičky do písku a tříletá Vaneska hračky, zvukové klávesnicové knížky a dvoje dětské botičky. Rodiče se k malému Kristiánovi nehlásí a tak je nemocniční pokoj pro něj v současné době jediným domovem, protože potřebuje individuální péči a nemůže žít v jiném kolektivním zařízení. Letos bude v prostějovské nemocnici již čtvrtým rokem. Malá Vaneska je v prostějovské nemocnici od loňského března a nyní teprve začíná chodit. Holčička byla před časem svěřena do ústavní výchovy.



Předávání dárků dětem v prostějovské nemocnici zástupkyněmi správní rady a dozorčí rady NADACE AGEL

- 2) Začátkem září byl předán dárkový šek v nominální hodnotě 42.000 Kč občanskému sdružení působícímu při Střední škole prof. Zdeňka Matějčka v Ostravě, s názvem ABAK – počítadlo. Základní filosofií sdružení je integrace a rehabilitace zdravotně postižených dětí a organizace volnočasových aktivit pro žáky se speciálními potřebami. Předmětem této žádosti, které NADACE AGEL vyhověla, bylo poskytnutí nadačního příspěvku pro žáka a sportovce této školy, monoskiáře Marka Horského, na zakoupení speciálního sportovního vozíku pro tělesně postižené osoby.
- 3) Dalším obdarovaným subjektem byl Klub seniorů v Háječku u Sokolova, který prostřednictvím svého správce a předsedy v jedné osobě, pana Juraje Zubka, obdržel od NADACE AGEL příspěvek na charitativní činnost tohoto klubu, která ve vánočním období spočívá zejména v obdarovávání důchodců umístěných v domovech pro dlouhodobě nemocné v Kunšperku nad Ohří a v Dolním Rychnově u Sokolova drobnými dárečky a v konání kulturních akcí pro tyto seniory. Nadace v daném případě přispěla částkou 2.000 Kč.
- 4) Na prosincovém shromáždění Svazu postižených civilizačními chorobami, v zastoupení předsedkyně správní rady NADACE AGEL Ing. Ivety Ostruzkové, MBA, předal předsedkyni SPCCH paní Yvetě Vavrouškové, darovací šek ve výši 10.000 Kč, JUDr. Tomáš Lejček, MBA, ředitel odboru právní a personální metodiky AGEL a.s., který přítomné členy této organizace pozdravil jménem NADACE AGEL a společnosti AGEL a.s. a popřál jim pevné zdraví a mnoho zajímavých aktivit do dalšího období. Svaz postižených civilizačními chorobami se sídlem ve Šternberku je neziskovou organizací, která sdružuje 240 členů a pořádá pro své členy akce především určené ke zlepšení jejich zdravotní kondice. V daném případě se jednalo o poskytnutí nadačního příspěvku této základní organizaci SPCCH na aktivity členů příjemce příspěvku sloužící ke zlepšení tělesné i duševní kondice a celkově ke zlepšení jejich zdraví.
- 5) Poslední vyřízenou žádostí v kategorii individuálních žádostí od právnických osob a ostatních organizací v roce 2012, bylo zaslání 116.000 Kč od NADACE AGEL na účet Šumperské nemocnice a.s. v 2. polovině prosince, na zakoupení přístroje Oticon. Jedná se přístroj, který snímá otoakustické emise a slouží ke screeningovému vyšetření vrozených poruch sluchu. Toto vyšetření provádí již většina novorozeneckých oddělení a dle závěrů neonatologické společnosti bude v krátké době velmi pravděpodobně již i povinné. Pojišťovna bude toto vyšetření hradit. Přístroj Oticon byl vybrán na základě provedeného výběrového řízení. Pořízení daného přístroje bude velkým přínosem pro místní novorozenecké oddělení.



Marek Horský obdržel darovací šek od předsedkyně správní rady nadace



Zástupkyně NADACE AGEL předaly Šumperské nemocnici a.s. darovací šek



**C) PODPOŘENÉ INDIVIDUÁLNÍ ŽÁDOSTI OD OBČANŮ**

- 1) První podpořenou žádostí o nadační příspěvek v roce 2012 v kategorii občanů byla žádost od maminky zdravotně postiženého chlapce Davida Trojka, paní Kateřiny Tomanové. Speciální elektrický invalidní vozík obdržel v květnu 2012 od NADACE AGEL tento tříadvacetiletý mladík z Ostravy-Radvanic. Speciální vozík (čtyřkolka) v hodnotě 44.900 Kč byl dovezen ze zahraničí a Davidovi nahradil starý ručně ovládaný posuvný invalidní vozík. Mladý muž požádal svoji zdravotní pojišťovnu o finanční příspěvek na pořízení invalidního vozíku, obdržel však zamítavé stanovisko s odůvodněním, že na nový elektrický vozík nemá v daném případě nárok. Za NADACI AGEL předaly symbolický šek v uvedené částce předsedkyně dozorčí rady PhDr. Dušana Chrenková, MBA, předsedkyně správní rady Ing. Iveta Ostruzzková, MBA, a členky dozorčí rady MUDr. Dana Polachová a Romana Horáková.



Čelní představitelky správní a dozorčí rady NADACE AGEL předaly nadační šek Davidovi a jeho mamince

- 2) Zdravotně postižená dívka Veronika Rajsкупová, za kterou podala NADACI AGEL žádost o finanční příspěvek na zakoupení zdravotního kočárku její maminka Šárka Rajsкупová, byla další obdarovanou osobou. Jedenáctiletá Veronika je zdravotně postižena dětskou mozkovou obrnou. Dívka navštěvuje pravidelně Denní stacionář Paprsek a školu v Třinci, kam ji maminka osobně vozí. Nový kočárek je lehký a rodičům tak usnadní manipulaci s ním a pro Veroniku je mnohem pohodlnější než ten původní. Přibližně polovinu částky na zakoupení kočárku zaplatila zdravotní pojišťovna; protože však rodina neobdržela zbývající finance od sociálního odboru města, obrátila se následovně na NADACI AGEL, která po vyřízení všech formalit zbývajících 18.000 Kč na zakoupení kočárku poskytla. Dárkový šek předala Verunce a její mamince v jejich bydlišti předsedkyně správní rady NADACE AGEL Ing. Iveta Ostruzzková, MBA.
- 3) Rovněž paní Jana Hyblová, maminka třináctiletého Lukáše, požádala NADACI AGEL o poskytnutí finančního příspěvku. Tento chlapec z Prostějova musí bojovat s těžkými popáleninami na většině těla, které si přivodil před šesti lety a které jej velmi omezují v běžných denních aktivitách. Lukáš strávil v popáleninovém centru Fakultní nemocnice Ostrava celkově více než rok života a podstoupil

několik náročných chirurgických zákroků, při kterých mu byla transplantována kůže. Popáleninové jizvy mu také zdeformovaly ruku, kterou nemohl po úrazu prakticky vůbec používat. NADACE AGEL se proto rozhodla přispět ke zlepšení kvality Lukášova života a darovala mu 50.000 Kč. Lukáš tak mohl společně se svou maminkou, která se o něj pečlivě stará, strávit aktivně svůj čas na podzimním ozdravném pobytu, který mu velice pomohl. Příspěvek chlapci rovněž umožnil pořídit si řadu dalších potřebných věcí, které mu usnadňují jeho tíživou životní situaci.



U Lukáše doma se uskutečnila návštěva předsedkyně správní rady nadace spojená s předáním darovacího šeku

- 4) Další žádostí, které NADACE AGEL vyhověla, byla žádost o finanční příspěvek paní Petry Sekyrové z Prahy na tzv. biomodulační léčbu pro její autistickou dcerku Karolínu Sekyrovou. Pětiletá Karolínka trpí již od narození dětským autismem a hyperkinetickou poruchou chování. Vyšetření odhalila, že trpí alergiemi a intolerancí na nejrůznější potraviny, a to především na mléko. Podle výsledků testů byl Karolínce sestaven léčebný plán a dieta spočívající v užívání přírodních potravinových doplňků na detoxikaci, doplnění chybějících vitamínů a lactobacilů. Léčba je však velmi nákladná a není hrazena ze zdravotního pojištění. NADACE AGEL se proto rozhodla pomoci Karolínce finančním příspěvkem ve výši 20.000 Kč.
- 5) Paní Ludmila Bjačková z Frenštátu pod Radhoštěm, která je zdravotně postiženou osobou, je držitelkou průkazu ZTP/P a členkou občanského sdružení paraplegiků CZEPA, zaslala NADACI AGEL žádost o příspěvek na zakoupení nového invalidního mechanického vozíku s příslušenstvím za účelem její lepší mobility. Správní rada nadace, po pečlivém přezkoumání této žádosti o nadační příspěvek, odsouhlasila poukázat paní Bjačkové na její bankovní účet 10.000 Kč k uvedenému účelu s tím, že zbytek částky na pořízení vozíku bude uhrazen z dalších zdrojů.
- 6) Další žádost o finanční příspěvek obdržela NADACE AGEL od paní Hany Volfové na bezbariérovou úpravu jejího osobního motorového vozidla za účelem zlepšení dlouhodobě nepříznivých podmínek při osobní přepravě a zmírnění bolestí s tím souvisejících. Jedná se o ženu z Valašského Meziříčí s těžkým zdravotním postižením, která je upoutána na invalidní vozík. Zástupci nadace se v tomto případě rozhodli poskytnout uvedené ženě finanční příspěvek ve výši 15.000 Kč.



- 7) Paní Hana Brečová z Hrabyně na Opavsku oslovila NADACI AGEL ve věci finančního příspěvku na zakoupení nového invalidního elektrovozíku za účelem zlepšení její mobility a ulehčení běžných životních situací. Jedná se rovněž o tělesně postiženou ženu, která je držitelkou průkazu ZTP. Vzhledem k tomu, že na pořízení tohoto vozíku se podílí svým příspěvkem i další nadace, NADACE AGEL doplatila 17.000 Kč, což byl zbytek na dorovnání celkové pořizovací hodnoty vozíku.



Ve Frenštátu pod Radhoštěm proběhlo předání nadačního šeku



Předsedkyně správní rady NADACE AGEL předává darovací šek v Hrabyni

- 8) Eva Francová je jedenáctiletá dívka s hlavní diagnózou dětská mozková obrna, hyperaktivitou, atypickou formou autismu, opožděným vývojem a zkrácenými svaly s nestabilní chůzí (tzv. spastická triparéza). NADACI AGEL byla postoupena žádost o finanční příspěvek od matky Evy, paní Květuše Francové, na léčebný rehabilitační program Klim Therapy, který nehradí zdravotní pojišťovny. Tento unikátní specializovaný program pohybové terapie pro děti od 1 roku do 17 let poskytuje léčebné Sanatorium Klimkovice; sestavený terapeutický plán přispívá ke zlepšení jak fyzických, tak i mentálních schopností dítěte a ke zlepšení jeho soběstačnosti. NADACE AGEL přispěla na danou léčbu částkou 20.000 Kč.

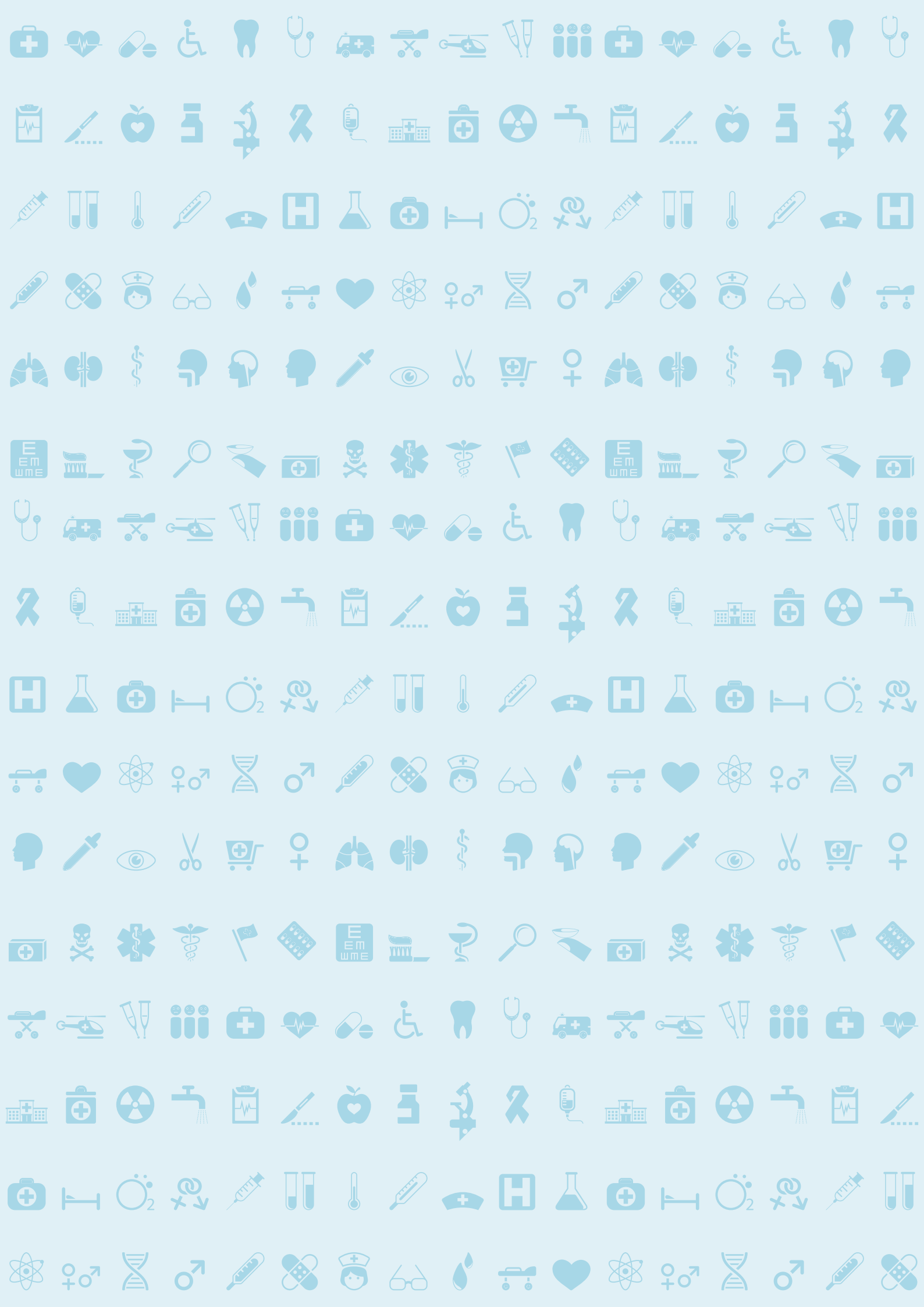
## Podmínky pro poskytování nadačních příspěvků:

- 1) O poskytnutí nadačního příspěvku rozhoduje správní rada nadace.
- 2) Na poskytnutí nadačního příspěvku není právní nárok. Správní rada je oprávněna žádost o poskytnutí nadačního příspěvku odmítnout a odmítnutí není povinna uchazeči zdůvodňovat.
- 3) Žádost o nadační příspěvek musí obsahovat zejména:
  - a) jméno, příjmení, datum narození a adresu trvalého pobytu fyzické osoby, případně firmu, sídlo a identifikační číslo právnické osoby,
  - b) účel, k němuž má být nadační příspěvek použit, který musí být v souladu s cíli nadace,
  - c) požadovanou formu a hodnotu nadačního příspěvku,
  - d) prohlášení o tom, zda jsou požadovány nebo zajištěny na tentýž účel prostředky z jiných zdrojů, případně v jaké formě a hodnotě.
- 4) Správní rada je oprávněna vyžádat si od uchazeče dle svého uvážení další doplňující podklady potřebné pro rozhodnutí o žádosti o nadační příspěvek.
- 5) O poskytnutí nadačního příspěvku uzavírá nadace s uživatelem příspěvku smlouvu, v níž, kromě údajů podle odstavce 3 tohoto článku, musí být uvedena hodnota poskytnutého nadačního příspěvku a podmínky, za nichž má být nadační příspěvek použit. Uživatel nadačního příspěvku se musí ve smlouvě zavázat, že příspěvek použije v souladu s cíli nadace a podmínkami stanovenými ve smlouvě a pokud některý ze závazků nedodrží, poskytnutý příspěvek nadaci vrátí. Dále se musí ve smlouvě zavázat, že ve stanovené lhůtě prokáže, jakým způsobem a k jakému účelu byl nadační příspěvek užit.

NADACE AGEL si tímto dovoluje poděkovat všem níže uvedeným sponzorům a přátelům nadace, kteří v roce 2012 přispěli na činnost nadace a bez kterých by nadační příspěvky poskytované jednotlivým vybraným žadatelům nemohly být tak velkorysé a celkové fungování nadace by nebylo na dnešní úrovni, kterou lze charakterizovat vysokou kvalitou poskytovaných služeb a pocitem z dobře vykonané práce pro všechny zúčastněné, přeneseným z roviny empaticko-filantropických úvah do prostředí reálných uspokojivých výsledků z charitativní činnosti.

## Přijaté dary v roce 2012:

Částka	Měna	v Kč	Dárce	Účel
1,000.000,00	CZK	1,000.000,00	SATUM CZECH s.r.o.	Na podporu činnosti nadace
3,293.105,00	CZK	3,293.105,00	LESY ČR, s.p.	Na projekty: <ul style="list-style-type: none"> <li>• Péče o nezralé děti.</li> <li>• Tělovýchovné lékařství.</li> </ul>
100.000,00	CZK	100.000,00	MARTEK MEDICAL a.s.	Na podporu činnosti nadace
100.000,00	CZK	100.000,00	AGEL a.s.	Na podporu činnosti nadace
500.000,00	CZK	500.000,00	MARTEK MEDICAL a.s.	Na navýšení nadačního jmění



- 7.1. Rozvaha v plném rozsahu ke dni 31.12.2012
- 7.2. Výkaz zisku a ztráty v plném rozsahu ke dni 31.12.2012
- 7.3. Příloha účetní závěrky za rok 2012
- 7.4. Pravidla pro omezení nákladů souvisejících se správou nadace

**ÚČETNÍ ZÁVĚRKA K 31. PROSINCI 2012**


<b>Název společnosti:</b>	<b>NADACE AGEL</b>
<b>Sídlo:</b>	Mathonova 291/1, 796 04 Prostějov
<b>Právní forma:</b>	nadace
<b>IČ:</b>	292 83 868
<b>Součásti účetní závěrky:</b>	Rozvaha Výkaz zisku a ztráty Příloha

**Účetní závěrka byla sestavena dne 7. března 2013.**

**Statutární orgán účetní jednotky**

**Podpis**

**Ing. Iveta Ostruzzková, MBA**



**Ing. Karel Kantor**



NADACE AGEL, Mathonova 291/1, 796 04 Prostějov, IČ 292 83 868		v tisících Kč		
AKTIVA		Č. řádku	Stav k prvnímu dni účetního období	Stav k poslednímu dni účetního období
a		b	1	2
<b>A. Dlouhodobý majetek celkem</b>		<b>1</b>	<b>0</b>	<b>2 918</b>
A.II.4 Samost. movité věci a soubory movitých věcí	(022)	14		3 293
A.II. Dlouhodobý hmotný majetek celkem		10	0	3 293
A.IV.7 Oprávky k samostatným movitým věcem a souborům movitých věcí	(082)	36		375
A.IV. Oprávky k dlouhodobému majetku celkem		29	0	375
<b>B. Krátkodobý majetek celkem</b>		<b>41</b>	<b>806</b>	<b>1 571</b>
B.II.1. Odběratelé	(311)	53	0	6
B.II. Pohledávky celkem		52	0	6
B.III.1. Pokladna	(211)	73	5	20
B.III.3. Bankovní účty	(221)	75	801	1 545
B.III. Krátkodobý finanční majetek celkem		72	806	1 565
<b>AKTIVA CELKEM</b>	<b>ř. 1+41</b>	<b>85</b>	<b>806</b>	<b>4 489</b>

NADACE AGEL, Mathonova 291/1, 796 04 Prostějov, IČ 292 83 868		v tisících Kč	
PASIVA	Č. řádku	Stav k prvnímu dni účetního období	Stav k poslednímu dni účetního období
c	d	3	4
<b>A. Vlastní zdroje celkem</b>	<b>86</b>	<b>777</b>	<b>4 428</b>
A.I.1. Vlastní jmění (901)	88	500	1 000
A.I.2. Fondy (911)	89		277
A.I. Jmění celkem	87	500	1 277
A.II.1. Účet výsledku hospodaření (+/-963)	92	X	3 151
A.II.2. Výsledek hospodaření ve schvalovacím řízení (+/-931)	93	277	X
A.II. Výsledek hospodaření celkem	91	277	3 151
<b>B. Cizí zdroje celkem</b>	<b>95</b>	<b>29</b>	<b>61</b>
B.III.1. Dodavatelé (321)	107	17	34
B.III.5. Zaměstnanci (331)	111	0	1
B.III.22. Dohadné účty pasivní (389)	128	12	26
B.III Krátkodobé závazky celkem	106	29	61
<b>PASIVA CELKEM</b> <b>ř.86 + 95</b>	<b>133</b>	<b>806</b>	<b>4 489</b>



# Výkaz zisku a ztráty v plném rozsahu ke dni 31.12.2012

# 7.2

NADACE AGEL, Mathonova 291/1, 796 04 Prostějov, IČ 292 83 868		v tisících Kč			
Č. účtu	Název ukazatele	Č. řádku	Činnosti		
			hlavní	hospodářská	celkem
			5	6	8
<b>A. NÁKLADY</b>					
<b>A.I. Spotřebované nákupy celkem</b>					
	A.I.1. Spotřeba materiálu	2	7		7
<b>A.II. Služby celkem</b>					
	A.II.7. Náklady na reprezentaci	9	1		1
	A.II.8. Ostatní služby	10	209		209
<b>A.III. Osobní náklady celkem</b>					
	A.III.9. Mzdové náklady	12	111		111
	A.III.10. Zákonné sociální pojištění	13	36		36
	A.III.12. Zákonné sociální náklady	15	5		5
<b>A.V. Ostatní náklady celkem</b>					
	A.V.22. Dary	27	596		596
	A.V.24. Jiné ostatní náklady	29	18		18
<b>A.VI. Odpisy, prodaný majetek, tvorba rezerv a opravných položek celkem</b>					
	A.VI.25. Odpisy dlouhodobého nehmotného a hmotného majetku	31	380		380
	A.VI.26. Zůstatková cena prodaného dlouhodobého nehmotného a hmotného majetku	32	15	0	15
<b>Náklady celkem</b>			<b>1 378</b>	<b>0</b>	<b>1 378</b>
<b>B. VÝNOSY</b>					
<b>B.IV. Ostatní výnosy celkem</b>					
	B.IV.15. Úroky	61	2	0	2
	B.IV.18. Jiné ostatní výnosy	64	5	6	11
<b>B.V. Tržby z prodeje majetku, zúčtování rezerv a opravných položek celkem</b>					
	B.V.19. Tržby z prodeje dlouhodobého nehmotného a hmotného majetku	66	17		17
<b>B.VI. Přijaté příspěvky celkem</b>					
	B.VI.27. Přijaté příspěvky (dary)	75	4 499	0	4 499
<b>B.VIII. Výnosy celkem</b>					
		<b>79</b>	<b>4 523</b>	<b>6</b>	<b>4 529</b>
<b>C. VÝSLEDEK HOSPODAŘENÍ PŘED ZDANĚNÍM</b>					
		<b>80</b>	<b>3 145</b>	<b>6</b>	<b>3 151</b>
<b>D. VÝSLEDEK HOSPODAŘENÍ PO ZDANĚNÍ</b>					
		<b>82</b>	<b>3 145</b>	<b>6</b>	<b>3 151</b>

Název:	NADACE AGEL
Sídlo:	Mathonova 291/1, 796 04 Prostějov
Právní forma:	nadace
IČ:	292 83 868

<b>1.</b>	<b>OBECNÉ ÚDAJE.....</b>	<b>25</b>
1.1.	Založení a charakteristika nadace.....	25
1.2.	Změny a dodatky v nadačním rejstříku v uplynulém účetním období.....	25
1.3.	Organizační struktura nadace.....	25
1.4.	Správní rada a dozorčí rada.....	26
<b>2.</b>	<b>ÚČETNÍ METODY A OBECNÉ ÚČETNÍ ZÁSADY.....</b>	<b>26</b>
<b>3.</b>	<b>PŘEHLED VÝZNAMNÝCH ÚČETNÍCH PRAVIDEL A POSTUPŮ .....</b>	<b>27</b>
3.1.	Dlouhodobý hmotný majetek.....	27
3.2.	Pohledávky.....	27
3.3.	Závazky.....	27
3.4.	Daň z příjmů.....	27
3.5.	Výnosy a náklady.....	28
3.6.	Přijaté a poskytnuté dary.....	28
<b>4.</b>	<b>DOPLŇUJÍCÍ ÚDAJE K ROZVAZE A VÝKAZU ZISKU A ZTRÁTY .....</b>	<b>28</b>
4.1.	Dlouhodobý hmotný a nehmotný majetek.....	28
4.2.	Krátkodobé pohledávky.....	29
4.3.	Krátkodobé závazky.....	29
4.4.	Vlastní zdroje.....	30
4.5.	Tržby a výnosy.....	30
4.6.	Přijaté dary.....	31
4.7.	Poskytnuté dary.....	31
4.8.	Ostatní služby.....	33
4.9.	Transakce se zakladatelem.....	33
4.10.	Osobní náklady.....	34
<b>5.</b>	<b>DODATEČNÉ INFORMACE .....</b>	<b>34</b>

## 1. OBECNÉ ÚDAJE

### 1.1. Založení a charakteristika nadace

Společnost NADACE AGEL byla založena dne 22.6.2011 a byla zapsána do nadačního rejstříku vedeného Krajským soudem v Brně dne 22.6.2011.

Zakladatelem nadace je společnost AGEL a.s., se sídlem Mathonova 291/1, 796 04 Prostějov

Společnost poskytuje tyto druhy obecně prospěšných služeb:

- Všestrannou podporu humanitárních aktivit právnických a fyzických osob sledujících obecně prospěšné cíle, zejména se zaměřením na podporu projektů a aktivit zdravotního a sociálního charakteru a projektů a aktivit v oblasti vzdělávání ve zdravotnictví,
- Podporu rozvoje zdravotní péče, podpora komplexního rozvoje diagnostických a léčebných metod zabývajících se problematikou zejména onkologických pacientů,
- Přispívání na vybavení zdravotnických zařízení s cílem zlepšení podmínek a prostředí pro pacienty,
- Shromažďování a účelné vynakládání finančních a dalších prostředků k podpoře výzkumných a osvětových programů zaměřených na prevenci, diagnostiku a léčení zejména onkologicky nemocných pacientů,
- Podporu financování výzkumu a vzdělávání odborníků zejména v oblasti onkologie, kardiologie, cytologie, neurologie, ortopedie, rehabilitace, gastroenterologie včetně zahraničních stáží a studijních pobytů, pořádání národních seminářů a kongresů s vědeckým a populárně vědeckým zaměřením,
- Podporu preventivní zdravotní péče, provádění a organizování edukační a osvětové činnosti zaměřené na zdraví,
- Publikační a propagační činnost a spolupráce s odbornými nadacemi,
- Další cíle dle rozhodnutí správní rady.

### 1.2. Změny a dodatky v nadačním rejstříku v uplynulém účetním období

V uplynulém účetním období došlo k navýšení nadačního jmění o 500 tis. Kč. Tato změna byla zapsána dne 14.11.2012.

### 1.3. Organizační struktura nadace

Nadace je řízena správní a dozorčí radou společnosti.

**1.4. Správní rada a dozorčí rada****Správní rada společnosti:**

Funkce	Člen	Datum zápisu
předseda správní rady	Ing. Iveta Ostruszková, MBA	22.6.2011
člen správní rady	MUDr. Renata Soumarová, Ph.D., MBA	22.6.2011
člen správní rady	Ing. Karel Kantor	22.6.2011

**Dozorčí rada:**

Funkce	Člen	Datum zápisu
předseda dozorčí rady	PhDr. Dušana Chreneková, MBA	22.6.2011
člen dozorčí rady	MUDr. Dana Polachová	22.6.2011
člen dozorčí rady	Helena Černošková	22.6.2011
člen dozorčí rady	Romana Horáková	22.6.2011

**2. ÚČETNÍ METODY A OBECNÉ ÚČETNÍ ZÁSADY**

Účetnictví nadace je vedeno v souladu se zákonem č. 563/1991 Sb., o účetnictví ve znění pozdějších změn a doplnění, vyhláškou č. 504/2002 Sb., kterou se provádějí některá ustanovení zákona č. 563/1991 Sb., o účetnictví, ve znění pozdějších předpisů, pro účetní jednotky, u kterých hlavním předmětem činnosti není podnikání a Českými účetními standardy pro účetní jednotky, u kterých hlavním předmětem činnosti není podnikání.

Účetnictví respektuje obecné účetní zásady, především zásadu o oceňování majetku historickými cenami, zásadu účtování ve věcné a časové souvislosti, zásadu opatrnosti a předpoklad o schopnosti účetní jednotky pokračovat ve svých aktivitách.

Údaje v této účetní závěrce jsou vyjádřeny v tisících korunách českých (tis. Kč).

Účetní závěrka společnosti je sestavena k rozvahovému dni 31.12.2012.

### 3. PŘEHLED VÝZNAMNÝCH ÚČETNÍCH PRAVIDEL A POSTUPŮ

#### 3.1. Dlouhodobý hmotný majetek

Dlouhodobým majetkem se rozumí majetek, jehož doba použitelnosti je delší než jeden rok a jehož ocenění je u hmotného majetku v jednotlivém případě vyšší než 40 tis. Kč. Do kategorie dlouhodobého majetku je zařazován i majetek v pořizovací ceně od 10 tis. do 40 tis. Kč, pokud má charakter dlouhodobého majetku a doba jeho upotřebitelnosti je delší než jeden rok.

Nakoupený dlouhodobý hmotný majetek je oceněn pořizovací cenou sníženou o oprávky a případné opravné položky.

Technické zhodnocení, pokud převýšilo v úhrnu za zdaňovací období u jednotlivého hmotného majetku částku 40 tis. Kč, zvyšuje pořizovací cenu příslušného dlouhodobého majetku.

Požizovací cena dlouhodobého hmotného majetku, s výjimkou pozemků a nedokončených investic je odepisována po dobu odhadované životnosti majetku lineární metodou následujícím způsobem:

	Počet let
Zdravotnické prostředky	5
Inventář s PC nižší než 40 tis. Kč	2

#### 3.2. Pohledávky

Pohledávky jsou při vzniku oceňovány jmenovitou hodnotou, následně sníženou o případné opravné položky k pohledávkám.

#### 3.3. Závazky

Závazky jsou zaúčtovány v jejich jmenovité hodnotě.

#### 3.4. Daň z příjmů

V souladu s § 18 zákona 586/92 Sb. v platném znění jsou předmětem daně pouze příjmy přesahující výdaje vynaložené podle tohoto zákona. V rámci daňového hospodářského výsledku nejsou uvedeny příjmy, které nejsou předmětem daně.

### 3.5. Výnosy a náklady

Společnost vykazuje odděleně náklady, výnosy, výsledek hospodaření za hlavní činnost a náklady, výnosy a výsledek hospodaření za hospodářskou činnost:

- a) hlavní činností se rozumí veškeré činnosti, pro které byla účetní jednotka zřízena, tj. činnost uvedená v bodě 1.1.,
- b) hospodářskou činností se rozumí činnost doplňková, vedlejší, podnikatelská nebo jiná činnost, tj. především příjmy z pronájmu a prodeje movitého majetku.

### 3.6. Přijaté a poskytnuté dary

Přijaté a poskytnuté dary jsou součástí hlavní činnosti a účtuje se o nich prostřednictvím výkazu zisku a ztráty.

## 4. DOPLŇUJÍCÍ ÚDAJE K ROZVAZE A VÝKAZU ZISKU A ZTRÁTY

### 4.1. Dlouhodobý hmotný a nehmotný majetek

#### Pořizovací cena

(údaje v tis. Kč)

	Stav k 1.1.2012	Přírůstky	Úbytky	Stav k 31.12.2012
Samostatné movité věci	0	3313	20	3293
– Zdravotnická zařízení	0	3293	0	3293
– Inventář	0	20	20	0
Pořízení dlouh.hm.majetku	0	0	0	0
<b>Celkem hmotný majetek</b>		<b>3313</b>	<b>20</b>	<b>3293</b>

**Oprávk**

(údaje v tis. Kč)

	Stav k 1.1.2012	Přírůstky	Úbytky	Stav k 31.12.2012
Samostatné movité věci	0	395	20	375
– Zdravotnická zařízení	0	375		375
– Inventář	0	20	20	0
Pořízení dlouh.hm.majetku	0	0	0	0
<b>Celkem hmotný majetek</b>	<b>0</b>	<b>395</b>	<b>20</b>	<b>375</b>
<b>Celkem dlouhodobý maj.</b>	<b>0</b>	<b>395</b>	<b>20</b>	<b>375</b>

Přírůstky opravek v roce 2012 představují odpisy ve výši 375 tis. Kč.

**Zůstatková hodnota**

(údaje v tis. Kč)

	Stav k 1.1.2012	Stav k 31.12.2012
Samostatné movité věci	0	0
– Zdravotnická zařízení	0	2918
– Inventář	0	0
Pořízení dlouh.hmot.majetku	0	0
<b>Celkem hmotný majetek</b>	<b>0</b>	<b>2918</b>
<b>Celkem dlouhodobý majetek</b>	<b>0</b>	<b>2918</b>

**4.2. Krátkodobé pohledávky**

Společnost neeviduje k 31.12.2012 žádné pohledávky z obchodních vztahů po lhůtě splatnosti.

**4.3. Krátkodobé závazky**

Společnost neeviduje k 31.12.2012 žádné závazky z obchodních vztahů po lhůtě splatnosti.

## 4.4. Vlastní zdroje

(údaje v tis. Kč)

	Vlastní jmění	Rezervní fond	Výsledek hospodaření	Neuhraz. ztráta min. let	Celkem vlastní zdroje
<b>Stav k 22.6.2011</b>	500	0	0	0	500
Hospodářský výsledek roku 2011	0	0	277	0	277
<b>Stav k 31.12.2011</b>	500	0	277	0	777
Zvýšení vlastního jmění	500	0	0	0	500
Převody hospodářského výsledku	0	277	-277	0	0
Hospodářský výsledek roku 2012	0	0	3 151	0	3151
<b>Stav k 31.12.2012</b>	1000	277	3151	0	4428

## 4.5. Tržby a výnosy

(údaje v tis. Kč)

	Období do 31.12.2012	Období do 31.12.2011
Úroky	2	1
Jiné ostatní výnosy	11	0
Tržby z prodeje majetku	17	0
Přijaté příspěvky	4499	505
<b>Celkem</b>	<b>4 529</b>	<b>506</b>

Přijaté příspěvky představují přijaté dary – viz kapitola 4.6.



#### 4.6. Přijaté dary

Přijaté dary v roce 2012 vykázané v položce přijaté příspěvky:

(údaje v tis. Kč)

Účel příspěvku – daru	Dárce	Období do 31.12.2012
Podpora obecně prospěšných činností	MARTEK MEDICAL a.s.	100
Podpora obecně prospěšných činností	Lesy České republiky s.p.	3 293
Podpora obecně prospěšných činností	Satum Czech s.r.o.	1 000
Podpora obecně prospěšných činností	Bogar Karel PhDr.	1
Podpora obecně prospěšných činností	AGEL a.s.	100
Podpora obecně prospěšných činností	Minarčík Josef	5
<b>Celkem</b>		<b>4 499</b>

Přijaté dary v roce 2011 vykázané v položce přijaté příspěvky:

(údaje v tis. Kč)

Účel příspěvku – daru	Dárce	Období do 31.12.2011
Podpora obecně prospěšných činností	MARTEK MEDICAL a.s.	500
Podpora obecně prospěšných činností	Roubíčková	5
<b>Celkem</b>		<b>505</b>

#### 4.7. Poskytnuté dary

V roce 2012 byly poskytnuty dary:

(údaje v tis. Kč)

Účel nadačního příspěvku	Obdarovaný	Období do 31.12.2012
podpora provozu Chráněné dílny	České sdružení Marfanova syndromu	10
pořízení kočárku	Rajskupová Veronika	18
pořízení čtyřkolového elektrického invalidního vozíku	Trojek David	45

Účel nadačního příspěvku	Obdarovaný	Období do 31.12.2012
zlepšení prostředí pro dětské pacienty na dětském oddělení Nemocnice Prostějov (hračky a další vybavení)	Středomoravská nemocniční a.s.	7
vybudování nových tříd pro handicapované děti	Střední škola, základní škola a mateřská škola JISTOTA, o.p.s.	20
zajištění pobytu na dětském letním táboře	Dětský domov a školní jídelna Černá Voda, p.o.	44
zlepšení zdravotního stavu a zvýšení životní úrovně	Hybl Lukáš	50
zakoupení sportovního vozíku RGK Interceptor	ABAK – počítaadlo, občanské sdružení	42
ozdravný pobyt	Kojenecké a dětské centrum, zařízení pro děti vyžadující okamžitou pomoc, příspěvková organizace	15
bezbariérová úprava silničního motorového vozidla	Volfová Jana	15
zakoupení mechanického vozíku Avantgarde	Bjačková Ludmila	10
podpora léčby nemocné dívky s diagnózou dětský autismus	Sekyrová Karolína	20
činnost Klubu seniorů "Háječek"	Zubko Juraj	2
projekt realizace celorepublikové soutěže a setkání dobrovolných záchranářů ČČK	Oblastní spolek Českého červeného kříže Ostrava	25
zakoupení elektrovozíku REBEL 28	Brečová Hana	17
zlepšení tělesné a duševní kondice a zdraví	Svaz postižených civilizačními chorobami v ČR, o.s., základní organizace Šternberk	10
ozdravný pobyt v Beskydech	Společnost pro podporu lidí s mentálním postižením v ČR, o.s., místní organizace SPMP ČR, Nový Jičín, denní stacionář Škola života	40
udržení pracovních míst pro handicapované osoby	Středisko SOS pro vzájemnou pomoc občanů, občanské sdružení	20
léčebný rehabilitační program Klim Therapy	Francová Eva	20
účast lékaře na vzdělávací akci	MUDr. Gustáv Ondrejka	50

Účel nadačního příspěvku	Obdarovaný	Období do 31.12.2012
zakoupení přístroje Oticon	Šumperská nemocnice a.s.	116
<b>Celkem</b>		<b>596</b>

**V roce 2011 byly poskytnuty dary:**

(údaje v tis. Kč)

Účel nadačního příspěvku	Obdarovaný	Období do 31.12.2011
podpora projektu	Středisko SOS pro vzájemnou pomoc občanům	100
<b>Celkem</b>		<b>100</b>

**4.8. Ostatní služby**

(údaje v tis. Kč)

	Období do 31.12.2012	Období do 31.12.2011
Reprezentace	1	0
Ostatní	209	121
<b>Celkem</b>	<b>210</b>	<b>121</b>

Podstatnou část ostatních služeb tvoří náklady na právní, účetní a další služby poskytované zřizovatelem.

**4.9. Transakce se zakladatelem****Nákupy od AGEL a.s. v roce 2012**

(údaje v tis. Kč)

Subjekt	Služby	Ost. náklady	Dary	Období do 31.12.2012
AGEL a.s.	80	32	0	113
<b>Celkem</b>	<b>80</b>	<b>32</b>	<b>0</b>	<b>113</b>

**Nákupy od AGEL a.s. v roce 2011**

(údaje v tis. Kč)

Subjekt	Služby	Ost. náklady	Dary	Období do 31.12.2011
AGEL a.s.	100	0	0	100
<b>Celkem</b>	<b>100</b>	<b>0</b>	<b>0</b>	<b>100</b>

**Výnosy realizované s AGEL a.s. v roce 2012**

(údaje v tis. Kč)

Subjekt	Služby	Ost. výnosy	Dary	Období do 31.12.2012
AGEL a.s.	6	17	100	123
<b>Celkem</b>	<b>6</b>	<b>17</b>	<b>100</b>	<b>123</b>

**Výnosy realizované s AGEL a.s. v roce 2011**

V roce 2011 nevykazovala společnost výnosy za společností AGEL a.s.

**4.10. Osobní náklady**

V roce 2012 zaměstnávala společnost jednoho zaměstnance.

**5. DODATEČNÉ INFORMACE**

Účetní jednotka neneviduje žádné závazky neuvedené v účetnictví.

**Soudní spory**

Účetní jednotka nevede žádné soudní spory.

**Ekologické závazky**

Vedení společnosti nejsou známy jakékoli možné budoucí závazky související s ekologickými škodami způsobenými minulou činností ani závazky související s prevencí možných škod budoucích.

Po datu účetní závěrky nedošlo k žádným událostem, které by měly významný dopad na účetní závěrku.

Celkové roční náklady nadace související s její správou ke dni 31.12.2012 nepřekročily 40 % hodnoty nadačního jmění dle ustanovení čl. 8, bodu 1. posledního znění Statutu NADACE AGEL ze dne 29.8.2012.

Celkové náklady související se správou ke dni 31.12.2012 činily 379 962,06 Kč.

Dozorčí rada NADACE AGEL přijala na svém zasedání konaném dne 28. 3. 2013 v sídle nadace jednohlasně usnesení tohoto znění:

- 1) Dozorčí rada dohlížela na výkon působnosti správní rady a plnění podmínek stanovených pro poskytování nadačních příspěvků v roce 2012. V rámci této své kontrolní činnosti dospěla k závěru, že účetní zápisy jsou vedeny řádně, v souladu s právními předpisy, nadační listinou a statutem nadace. Dozorčí rada proto nemá k činnosti správní rady žádné výhrady.
- 2) Dozorčí rada přezkoumala účetní závěrku za rok 2012 a k této účetní závěrce nemá žádné připomínky a výhrady.
- 3) Dozorčí rada přezkoumala výroční zprávu nadace a nemá k ní žádné připomínky ani výhrady.
- 4) Dozorčí rada projednala a schválila návrh správní rady na vypořádání hospodářského výsledku NADACE AGEL za rok 2012.



**PhDr. Dušana Chreneková, MBA**  
**předsedkyně dozorčí rady**  
**NADACE AGEL**



Deloitte Audit s.r.o.

Nile House  
Karolinská 654/2  
186 00 Praha 8 - Karlín  
Česká republika

Tel.: +420 246 042 500  
Fax: +420 246 042 555  
DeloitteCZ@deloitteCE.com  
www.deloitte.cz

zapsána Městským soudem  
v Praze, oddíl C, vložka 24349  
IČ: 49620592  
DIČ: CZ49620592

## ZPRÁVA NEZÁVISLÉHO AUDITORA Pro zřizovatele NADACE AGEL

Se sídlem: Mathonova 291/1, 796 04 Prostějov  
Identifikační číslo: 292 83 868

### Zpráva o účetní závěrce

Na základě provedeného auditu jsme dnešního dne vydali k účetní závěrce, která je součástí této výroční zprávy v kapitole 7, zprávu následujícího znění:

„Provedli jsme audit přiložené účetní závěrky NADACE AGEL zahrnující rozvahu k 31. prosinci 2012, výkaz zisku a ztráty a přílohu této účetní závěrky, která obsahuje popis použitých podstatných účetních metod a další vysvětlující informace.

### Odpovědnost statutárního orgánu účetní jednotky za účetní závěrku

Statutární orgán nadace je odpovědný za sestavení účetní závěrky, která podává věrný a poctivý obraz v souladu s českými účetními předpisy, a za takový vnitřní kontrolní systém, který považuje za nezbytný pro sestavení účetní závěrky tak, aby neobsahovala významné (materiální) nesprávnosti způsobené podvodem nebo chybou.

### Odpovědnost auditora

Naši odpovědností je vyjádřit na základě našeho auditu výrok k této účetní závěrce. Audit jsme provedli v souladu se zákonem o auditorech a Mezinárodními auditorskými standardy a souvisejícími aplikačními doložkami Komory auditorů České republiky. V souladu s těmito předpisy jsme povinni dodržovat etické požadavky a naplánovat a provést audit tak, abychom získali přiměřenou jistotu, že účetní závěrka neobsahuje významné (materiální) nesprávnosti.

Audit zahrnuje provedení auditorských postupů k získání důkazních informací o částkách a údajích zveřejněných v účetní závěrce. Výběr postupů závisí na úsudku auditora, zahrnujícím i vyhodnocení rizik významné (materiální) nesprávnosti údajů uvedených v účetní závěrce způsobené podvodem nebo chybou. Při vyhodnocování těchto rizik auditor posoudí vnitřní kontrolní systém relevantní pro sestavení účetní závěrky podávající věrný a poctivý obraz. Cílem tohoto posouzení je navrhnout vhodné auditorské postupy, nikoli vyjádřit se k účinnosti vnitřního kontrolního systému účetní jednotky. Audit též zahrnuje posouzení vhodnosti použitých účetních metod, přiměřenosti účetních odhadů provedených vedením i posouzení celkové prezentace účetní závěrky.

Jsme přesvědčeni, že důkazní informace, které jsme získali, poskytují dostatečný a vhodný základ pro vyjádření našeho výroku.

### Výrok auditora

Podle našeho názoru účetní závěrka podává věrný a poctivý obraz finanční pozice NADACE AGEL k 31. prosinci 2012 a její finanční výkonnosti za rok končící k tomuto datu v souladu s českými účetními předpisy."

### Zpráva o výroční zprávě

Ověřili jsme též soulad výroční zprávy nadace k 31. prosinci 2012 s účetní závěrkou. Za správnost výroční zprávy je zodpovědný statutární orgán nadace. Naším úkolem je vydat na základě provedeného ověření výrok o souladu výroční zprávy s účetní závěrkou.

Ověření jsme provedli v souladu s Mezinárodními auditorskými standardy a souvisejícími aplikačními doložkami Komory auditorů České republiky. Tyto standardy vyžadují, aby auditor naplánoval a provedl ověření tak, aby získal přiměřenou jistotu, že informace obsažené ve výroční zprávě, které popisují skutečnosti, jež jsou též předmětem zobrazení v účetní závěrce, jsou ve všech významných (materiálních) ohledech v souladu s příslušnou účetní závěrkou. Jsme přesvědčeni, že provedené ověření poskytuje přiměřený podklad pro vyjádření výroku auditora.

Deloitte označuje jednu či více společností Deloitte Touche Tohmatsu Limited, britské privátní společnosti s ručením omezeným zárukou, a jejich členských firem. Každá z těchto firem představuje samostatný a nezávislý právní subjekt. Podrobný popis právní struktury společnosti Deloitte Touche Tohmatsu Limited a jejích členských firem je uveden na adrese [www.deloitte.com/cz/onas](http://www.deloitte.com/cz/onas).

Podle našeho názoru jsou informace uvedené ve výroční zprávě nadace ve všech významných (materiálních) ohledech v souladu s výše uvedenou účetní závěrkou.

V Praze dne 7. března 2013

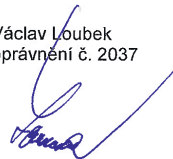
Auditorská společnost:

Deloitte Audit s.r.o.  
oprávnění č. 79



Statutární auditor:

Václav Loubek  
oprávnění č. 2037









Výroční zpráva o činnosti a hospodaření  
NADACE AGEL

2012