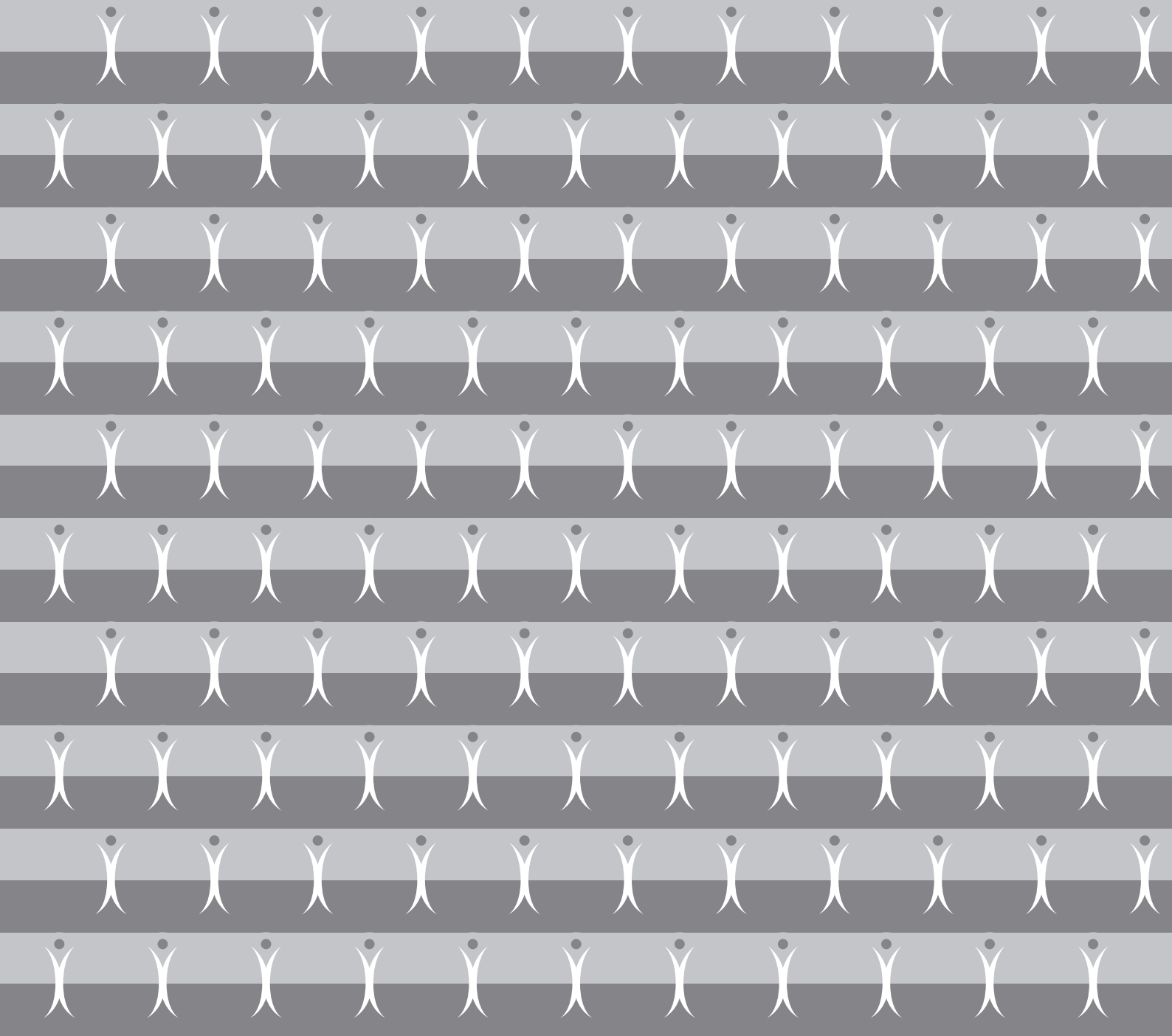




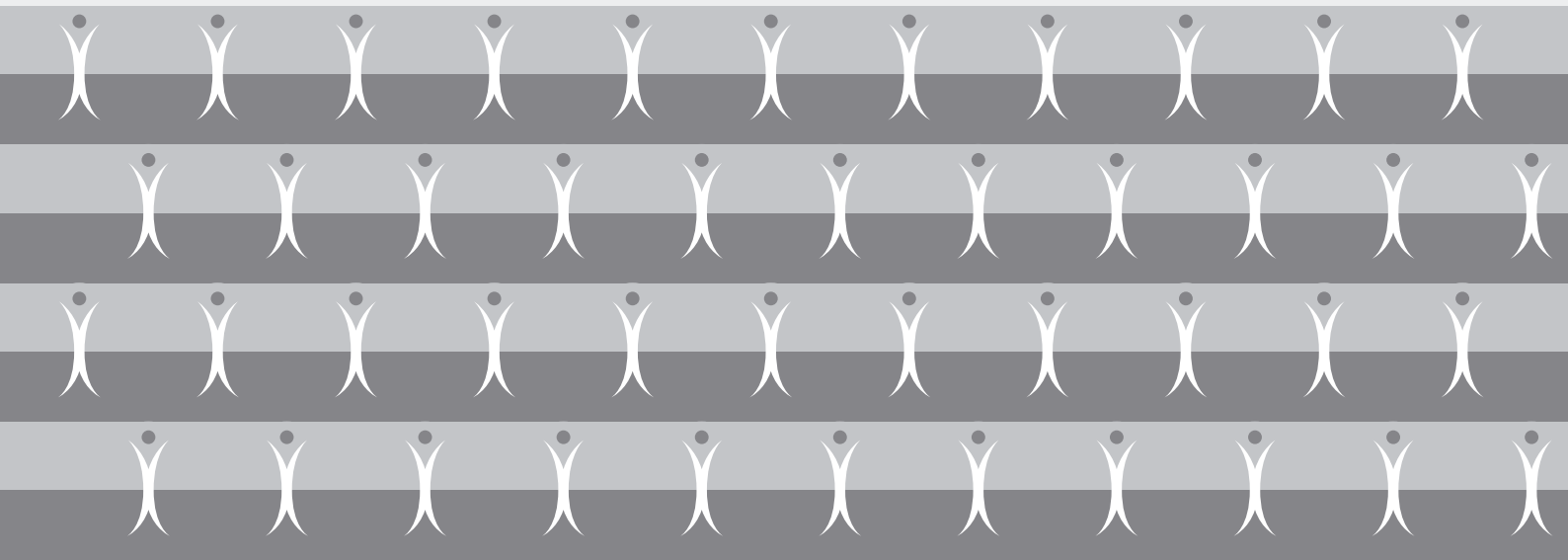
VÝROČNÍ ZPRÁVA

o činnosti a hospodaření NADACE AGEL

2011



 **AGEL**



1. Úvodní slovo předsedkyně správní rady NADACE AGEL
2. Poslání, cíle NADACE AGEL
3. Identifikační údaje NADACE AGEL včetně složení statutárního orgánu ke dni 31. 12. 2011
4. Programy, projekty
5. Podpořené projekty
6. Grantová pravidla (podmínky pro poskytování nadačních příspěvků)
7. Poděkování sponzorům a přátelům nadace

Obsah výroční zprávy NADACE AGEL 2011

8. Základní ekonomické ukazatele NADACE AGEL za rok 2011
 - 8.1. Rozvaha v plném rozsahu ke dni 31. 12. 2011
 - 8.2. Výkaz zisku a ztráty v plném rozsahu ke dni 31. 12. 2011
 - 8.3. Příloha k účetní závěrce za rok 2011
 - 8.4. Pravidla pro omezení nákladů souvisejících se správou nadace
9. Zpráva dozorčí rady
10. Závěrečný výrok auditora k účetní závěrce a výroční zprávě



Vážené dámy, vážení pánové,

jsem velmi ráda, že Vám mohu představit první vydání výroční zprávy NADACE AGEL. Naleznete v ní informace o činnosti NADACE AGEL v roce 2011, o přijatých a poskytnutých darech a obecně o hospodaření v uplynulém roce 2011, které prošlo auditem společnosti Deloitte Audit s.r.o. Kromě těchto údajů se můžete těšit na zajímavosti o podpořených projektech a vizi do roku 2012.

Během roku 2011 jsme intenzivně pracovali na samostatných webovských stránkách NADACE AGEL. Ve spolupráci s naším grafikem se nám podařilo vytvořit velmi zdařilou prezentaci, již můžete zhlédnout na www.nadaceagel.cz.

Na stránkách naleznete mnoho užitečných informací nejen o vzniku samotné NADACE AGEL, účelu nadace, ale také o možnostech využití spolupráce. Samozřejmě, že v průběhu loňského roku též probíhal náš sociální program, jehož prostřednictvím jsme přerozdělili finanční prostředky těm, kdo to nejvíce potřebují, tedy postiženým občanům, lidem

v těžké životní situaci, handicapovaným. Finančně jsme podpořili Středisko SOS pro vzájemnou pomoc občanů v Olomouci, zcela mimořádným darem v rámci tohoto programu v částce 100.000 Kč na podporu projektu „Pracovní uplatnění pro dlouhodobě nezaměstnané a handicapované“.

Na závěr mi dovoluťe poděkovat všem drobným dárcům i velkým sponzorům, bez nichž by NADACE AGEL nemohla existovat. Každého finančního i jiného daru si velice vážíme, neboť významně přispívá k naplňování poslání a cílů naší NADACE AGEL.

Děkuji rovněž všem členům správní a dozorčí rady společnosti, kteří nám pomáhají a podporují nás bez nároku na jakýkoliv honorář. A děkuji též všem spolupracovníkům, dobrovolníkům a všem dobrým a obětavým lidem, kteří nás nepřestávají utvrzovat v tom, že naše snaha má hluboký smysl. Děkuji Vám a těším se na Vás opět v příštím roce.



A handwritten signature in blue ink, appearing to read 'Ing. Iveta Ostruzková'.

Ing. Iveta Ostruzková, MBA

předsedkyně správní rady

NADACE AGEL

NADACE AGEL má poměrně široký okruh zájmů, což vyplývá ze zaměření jejího zřizovatele a z tradic, na něž navazuje v rámci skupiny AGEL. Nadace působí hlavně v oblasti sociální, zdravotnické, vzdělávací a kulturní, příležitostně organizuje nebo podporuje různé počiny na poli péče o pacienta a rovněž reaguje na aktuální potřeby společnosti. Nadace se přitom snaží v duchu svého názvu hledat a podporovat především to, co míří do budoucna,

to, co se dnes může někomu zdát méně důležité nebo dokonce okrajové, co se ale teprve časem zhodnotí, to, co má povahu příkladu či modelu, co je spíš dalekozraké než krátkozraké, co má rys průkopnictví či vizionářství. Menšími finančními částkami NADACE AGEL zároveň jednorázově podporuje nejrůznější organizace a postižené jednotlivce, kteří naléhavě potřebují pomoc.

Identifikační údaje NADACE AGEL, složení statutárního orgánu ke dni 31. 12. 2011

3.0

Obchodní jméno:

NADACE AGEL

Den zápisu:

22. června 2011

NADACE AGEL je vedena v nadačním rejstříku u Krajského soudu v Brně, oddíl N, vložka 362.

IČ:

292 83 868

Sídlo:

Prostějov, Mathonova 291/1, PSČ 796 04

Právní forma:

nadace

Účel nadace ke dni 31. 12. 2011:

- všestranná podpora humanitárních aktivit právnických a fyzických osob sledujících obecně prospěšné cíle, zejména se zaměřením na podporu projektů a aktivit zdravotního a sociálního charakteru a projektů a aktivit v oblasti vzdělávání ve zdravotnictví,
- podpora rozvoje zdravotní péče, podpora komplexního rozvoje diagnostických a léčebných metod zabývajících se problematikou zejména onkologických pacientů,
- přispívání na vybavení zdravotnických zařízení s cílem zlepšení podmínek a prostředí pro pacienty,
- shromažďování a účelné vynakládání finančních a dalších prostředků k podpoře výzkumných a osvětových programů zaměřených na prevenci, diagnostiku a léčení zejména onkologicky nemocných pacientů,
- podpora financování výzkumu a vzdělávání odborníků zejména v oblasti onkologie, kardiologie, cytologie, neurologie, ortopedie, rehabilitace, gastroenterologie včetně zahraničních stáží a studijních pobytů, pořádání národních a mezinárodních seminářů a kongresů s vědeckým a populárně-vědeckým zaměřením,
- podpora preventivní zdravotní péče, provádění a organizování edukační a osvětové činnosti zaměřené na zdraví,

Identifikační údaje NADACE AGEL, složení statutárního orgánu ke dni 31. 12. 2011

3.0

- publikační a propagační činnost a spolupráce s obdobnými nadacemi,
- další cíle dle rozhodnutí správní rady nadace.

Zřizovatel:

AGEL a.s., identifikační číslo: 005 34 111

Prostějov, Mathonova 291/1, PSČ 796 04

Výše nadačního jmění:

500.000,- Kč.

Způsob jednání správní rady:

Za nadaci je oprávněn jednat předseda správní rady. K písemnému právnímu úkonu jménem nadace je zapotřebí podpisu nejméně dvou členů správní rady, z toho jeden podpis musí být podpis předsedy správní rady.

Správní rada:



Ing. IVETA OSTRUSZKOVÁ, MBA předseda správní rady



Doc. MUDr. RENATA SOUMAROVÁ, Ph.D., MBA člen
správní rady



Ing. KAREL KANTOR člen správní rady

Dozorčí rada:



PhDr. DUŠANA CHRENEKOVÁ, MBA předseda dozorčí rady



MUDr. DANA POLACHOVÁ člen dozorčí rady



HELENA ČERNOŠKOVÁ člen dozorčí rady



ROMANA HORÁKOVÁ člen dozorčí rady

NADACE AGEL vznikla v roce 2011, proto začala připravovat programy až pro rok 2012.



V prosinci 2011 NADACE AGEL v rámci sociálního programu finančně podpořila Středisko SOS pro vzájemnou pomoc občanů v Olomouci, kde působí handicapovaní spoluobčané, kteří se nacházejí v těžké životní situaci. Tito handicapovaní občané jsou postiženi fyzicky, psychicky či sociálně. Nadace přispěla částkou ve výši 100.000,- Kč na podporu projektu „Pracovní uplatnění pro dlouhodobě nezaměstnané a handicapované“.

Sto tisíc korun poskytnutých středisku ze strany NADACE AGEL je určeno především na mzdy koordinátorky a zaměstnanců projektu, kteří jsou sami handikepovaní a mají na starosti koordinaci činností a fungování střediska SOS.

Symbolický šek předala zástupcům střediska ředitelka nadace Ing. Iveta Ostruzzková, MBA, v rámci společného setkání přímo na půdě střediska, kde se sešli současní i někteří bývalí zaměstnanci z řad zdravotně postižených občanů.

Velmi nás trápí, že svými omezenými prostředky nemůžeme pomoci všem. Přesto se NADACE AGEL snaží pomáhat v rámci svých možností všude tam, kde to je nejvíce potřeba.



Předání symbolického šeku na 100.000,- Kč Středisku SOS v Olomouci

Podmínky pro poskytování nadačních příspěvků

1. O poskytnutí nadačního příspěvku rozhoduje správní rada nadace.
2. Na poskytnutí nadačního příspěvku není právní nárok. Správní rada je oprávněna žádost o poskytnutí nadačního příspěvku odmítnout a odmítnutí není povinná uchazeči zdůvodňovat.
3. Žádost o nadační příspěvek musí obsahovat zejména:
 - a) jméno, příjmení, datum narození a adresu trvalého pobytu fyzické osoby, případně firmu, sídlo a identifikační číslo právnické osoby,
 - b) účel, k němuž má být nadační příspěvek použit, který musí být v souladu s cíli nadace,
 - c) požadovanou formu a hodnotu nadačního příspěvku,
 - d) prohlášení o tom, zda jsou požadovány nebo zajištěny na tentýž účel prostředky z jiných zdrojů, případně v jaké formě a hodnotě.
4. Správní rada je oprávněna vyžádat si od uchazeče dle svého uvážení další doplňující podklady potřebné pro rozhodnutí o žádosti o nadační příspěvek.
5. O poskytnutí nadačního příspěvku uzavírá nadace s uživatelem příspěvku smlouvu, v níž kromě údajů podle odstavce 3 tohoto článku musí být uvedena hodnota poskytnutého nadačního příspěvku a podmínky, za nichž má být nadační příspěvek použit. Uživatel nadačního příspěvku se musí ve smlouvě zavázat, že příspěvek použije v souladu s cíli nadace a podmínkami stanovenými ve smlouvě a pokud některý ze závazků nedodrží, poskytnutý příspěvek nadaci vrátí. Dále se musí ve smlouvě zavázat, že na požádání nadace ve stanovené lhůtě prokáže, jakým způsobem a k jakému účelu byl nadační příspěvek užit.



Anna Roubíčková, Přerov, U Výstaviště 524/3, PSČ 750 02

Josef Minarčík, Ostrava-Výškovice, Husarova 87, PSČ 700 30

Přijaté dary v roce 2011:

Částka	Měna	v Kč	Dárce	Účel
500.000,00	CZK	500.000,-	MARTEK MEDICAL a.s.	Na podporu činnosti nadace
5.000,00	CZK	5.000,-	Anna Roubíčková	Na podporu činnosti nadace
5.000,00	CZK	5.000,-	Josef Minarčík	Na podporu činnosti nadace (finanční prostředky společnost obdržela v lednu 2012)



- 8.1. Rozvaha v plném rozsahu ke dni 31. 12. 2011
- 8.2. Výkaz zisku a ztráty v plném rozsahu ke dni 31. 12. 2011
- 8.3. Příloha k účetní závěrce za rok 2011
- 8.4. Pravidla pro omezení nákladů souvisejících se správou nadace

Název společnosti:

NADACE AGEL

Sídlo:

Mathonova 291/1, 796 04 Prostějov

Právní forma:

nadace

IČ:

292 83 868

Součásti účetní závěrky:

Rozvaha

Výkaz zisku a ztráty

Příloha

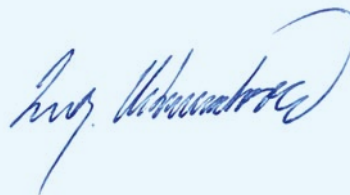
Účetní závěrka byla sestavena dne 15. března 2012.

Statutární orgán účetní jednotky

Podpis

Ing. Iveta Ostruzzková, MBA

předseda správní rady



Ing. Karel Kantor

člen správní rady



Rozvaha v plném rozsahu ke dni 31. 12. 2011

8.1

NADACE AGEL, Prostějov, Mathonova 291/1, PSČ: 796 04, IČ: 292 83 868

(v tisících Kč)

AKTIVA		Číslo řádku	Stav k prvnímu dni účetního období	Stav k poslednímu dni účetního období
a		b	1	2
A.	Dlouhodobý majetek ř. 09 + 20 + 28 - 40	1	0	0
B.	Krátkodobý majetek ř. 51 + 71 + 80 + 84	41	500	806
B.1.1.	Pokladna (211)	72		5
B.1.3.	Bankovní účty (221)	74	500	801
C.	Součet ř. 72 až 79	80	500	806
	ÚHRN AKTIV ř. 1+41	85	500	806

Rozvaha v plném rozsahu ke dni 31. 12. 2011

8.1

(v tisících Kč)

PASIVA		Číslo řádku	Stav k prvnímu dni účetního období	Stav k poslednímu dni účetního období
c		d	3	4
A.	Vlastní zdroje č.90 + 94	86	500	777
1.	Vlastní jmění (901)	87	500	500
	Součet ř. 87 až 89	90	500	500
2.	Účet výsledku hospodaření (+/-963)	91	X	277
Výsledek hospodaření	Výsledek hospodaření ve schvalovacím řízení (+/-931)	92		X
	Součet ř. 91 až 93	94	0	277
B.	Cizí zdroje ř.96 + 104 + 128 + 132	95	0	29
3.	Dodavatelé (321)	105		17
Krátkodobé závazky	Dohadné účty pasivní (389)	126		12
	Součet ř.105 až 127	128	0	29
	ÚHRN PASIV ř.86 + 95	133	500	806
	Kontrolní číslo (ř.86 až 133)	998	2 000	3 224

Výkaz zisků a ztrát v druhovém členění ke dni 31. 12. 2011

8.2

NADACE AGEL, Prostějov, Mathonova 291/1, PSČ: 796 04, IČ: 292 83 868

(v tisících Kč)

Číslo účtu	Název ukazatele	Číslo řádku	Činnosti		
			hlavní	hospodářská	celkem
			5	6	8
A. NÁKLADY					
I. Spotřebované nákupy celkem			6	0	6
501	Spotřeba materiálu	1	6		6
II. Služby celkem			121	0	121
518	Ostatní služby	8	121		121
V. Ostatní náklady celkem			102	0	102
546	Dary	22	100		100
549	Jiné ostatní náklady	24	2		2
Účtová třída 5 celkem (řádek 1 až 33)			229	0	229
IV. Ostatní výnosy celkem			1	0	1
644	Úroky	15	1	0	1
VI. Přijaté příspěvky celkem			505	0	505
682	Přijaté příspěvky (dary)	27	505	0	505
Účtová třída 6 celkem (řádek 1 až 29)			506	0	506
C. VÝSLEDEK HOSPODAŘENÍ PŘED ZDANĚNÍM			277	0	277
D. VÝSLEDEK HOSPODAŘENÍ PO ZDANĚNÍ			277	0	277

Název společnosti:	NADACE AGEL
Sídlo:	Mathonova 291/1, 796 04 Prostějov
Právní forma:	nadace
IČ:	292 83 868

1. OBECNÉ ÚDAJE	23
1.1. Založení a charakteristika nadace	23
1.2. Změny a dodatky v nadačním rejstříku v uplynulém účetním období	23
1.3. Organizační struktura nadace	23
1.4. Správní rada a dozorčí rada	24
2. ÚČETNÍ METODY A OBECNÉ ÚČETNÍ ZÁSADY	25
3. PŘEHLED VÝZNAMNÝCH ÚČETNÍCH PRAVIDEL A POSTUPŮ	26
3.1. Pohledávky	26
3.2. Závazky	26
3.3. Daň z příjmů	26
3.4. Výnosy a náklady	26
3.5. Přijaté a poskytnuté dary	26
4. DOPLŇUJÍCÍ ÚDAJE K ROZVAZE A VÝKAZU ZISKU A ZTRÁTY	27
4.1. Krátkodobé pohledávky	27
4.2. Krátkodobé závazky	27
4.3. Daň z příjmů	37
4.4. Vlastní zdroje	27
4.5. Tržby a výnosy	28
4.6. Přijaté dary	28
4.7. Poskytnuté dary	28
4.8. Ostatní služby	29
4.9. Transakce se zakladatelem	29
4.10. Osobní náklady	29
5. DODATEČNÉ INFORMACE	30

1. OBECNÉ ÚDAJE

1.1. Založení a charakteristika společnosti

Společnost NADACE AGEL byla založena dne 22. 6. 2011 a byla zapsána do nadačního rejstříku vedeného Krajským soudem v Brně dne 22. 6. 2011.

Zakladatelem nadace je společnost AGEL a.s., se sídlem Mathonova 291/1, 796 04 Prostějov

Společnost poskytuje tyto druhy obecně prospěšných služeb:

- Všestrannou podporu humanitárních aktivit právnických a fyzických osob sledujících obecně prospěšné cíle, zejména se zaměřením na podporu projektů a aktivit zdravotního a sociálního charakteru a projektů a aktivit v oblasti vzdělávání ve zdravotnictví.
- Podporu rozvoje zdravotní péče, podporu komplexního rozvoje diagnostických a léčebných metod zabývajících se problematikou zejména onkologických pacientů.
- Přispívání na vybavení zdravotnických zařízení s cílem zlepšení podmínek a prostředí pro pacienty.
- Shromažďování a účelné vynakládání finančních a dalších prostředků k podpoře výzkumných a osvětových programů zaměřených na prevenci, diagnostiku a léčení zejména onkologicky nemocných pacientů.
- Podporu financování výzkumu a vzdělávání odborníků zejména v oblasti onkologie, kardiologie, cytologie, neurologie, ortopedie, rehabilitace, gastroenterologie včetně zahraničních stáží a studijních pobytů, pořádání národních seminářů a kongresů s vědeckým a populárně vědeckým zaměřením.
- Podporu preventivní zdravotní péče, provádění a organizování edukační a osvětové činnosti zaměřené na zdraví.
- Publikační a propagační činnost a spolupráce s odbornými nadacemi.
- Další cíle dle rozhodnutí správní rady.

1.2. Změny a dodatky v nadačním rejstříku v uplynulém účetním období

V uplynulém účetním období došlo ke změně sídla společnosti na Prostějov, Mathonova 291/1, tato změna byla zapsána dne 29. 11. 2011. Složení členů správní rady a dozorčí rady společnosti, viz bod 1.4.

1.3. Organizační struktura nadace

Nadace je řízena správní a dozorčí radou společnosti.

1.4. Správní rada a dozorčí rada

Správní rada společnosti:

Funkce	Člen	Datum zápisu
předseda správní rady	Ing. Iveta Ostruzzková, MBA	22. 6. 2011
člen správní rady	MUDr. Renata Soumarová, Ph.D., MBA	22. 6. 2011
člen správní rady	Ing. Karel Kantor	22. 6. 2011

Dozorčí rada:

Funkce	Člen	Datum zápisu
předseda dozorčí rady	PhDr. Dušana Chreneková, MBA	22. 6. 2011
člen dozorčí rady	MUDr. Dana Polachová	22. 6. 2011
člen dozorčí rady	Helena Černošková	22. 6. 2011
člen dozorčí rady	Romana Horáková	22. 6. 2011

2. ÚČETNÍ METODY A OBECNÉ ÚČETNÍ ZÁSADY

Účetnictví nadace je vedeno v souladu se zákonem č. 563/1991 Sb., o účetnictví ve znění pozdějších změn a doplnění, vyhláškou č. 504/2002 Sb., kterou se provádějí některá ustanovení zákona č. 563/1991 Sb., o účetnictví, ve znění pozdějších předpisů, pro účetní jednotky, u kterých hlavním předmětem činnosti není podnikání a Českými účetními standardy pro účetní jednotky, u kterých hlavním předmětem činnosti není podnikání.

Účetnictví respektuje obecné účetní zásady, především zásadu o oceňování majetku historickými cenami, zásadu účtování ve věcné a časové souvislosti, zásadu opatrnosti a předpoklad o schopnosti účetní jednotky pokračovat ve svých aktivitách.

Údaje v této účetní závěrce jsou vyjádřeny v tisících korunách českých (tis. Kč).

Účetní závěrka společnosti je sestavena k rozvahovému dni 31. 12. 2011.

Údaje v příloze za srovnatelné období u rozvahových účtů jsou uvedeny k prvnímu dni účetního období, což je den vzniku nadace, v návaznosti na strukturu rozvahy pro účetní jednotky, u kterých hlavním předmětem činnosti není podnikání.

3. PŘEHLED VÝZNAMNÝCH ÚČETNÍCH PRAVIDEL A POSTUPŮ

3.1. Pohledávky

Pohledávky jsou při vzniku oceňovány jmenovitou hodnotou, následně sniženy o případné opravné položky k pohledávkám.

3.2. Závazky

Závazky jsou zaúčtovány ve jmenovité hodnotě.

3.3. Daň z příjmů

V souladu s § 18 zákona 586/92 Sb. v platném znění jsou předmětem daně pouze příjmy přesahující výdaje vynaložené podle tohoto zákona. V rámci daňového hospodářského výsledku nejsou uvedeny příjmy, které nejsou předmětem daně.

3.4. Výnosy a náklady

Společnost vykazuje odděleně náklady, výnosy, výsledek hospodaření za hlavní činnost a náklady, výnosy a výsledek hospodaření za hospodářskou činnost:

- a) hlavní činností se rozumí veškeré činnosti, pro které byla účetní jednotka zřízena, tj. činnost uvedená v bodě 1.1.,
- b) hospodářskou činností se rozumí činnost doplňková, vedlejší, podnikatelská nebo jiná činnost, tj. především příjmy z pronájmu a prodeje movitého majetku.

3.5. Přijaté a poskytnuté dary

Přijaté a poskytnuté dary jsou součástí hlavní činnosti a účtuje se o nich prostřednictvím výkazu zisku a ztráty.

4. DOPLŇUJÍCÍ ÚDAJE K ROZVAZE A VÝKAZU ZISKU A ZTRÁTY**4.1. Krátkodobé pohledávky**

V roce 2011 nevykazovala společnost žádné pohledávky.

4.2. Krátkodobé závazky

Věková struktura krátkodobých závazků

(údaje v tis. Kč)

Rok	Kategorie	Do splatnosti	Po splatnosti					Celkem po splatnosti	Celkem
			0-90 dní	91-180 dní	181-360 dní	1-2 roky	2 a více let		
2011	Dodavatelé	17	0	0	0	0	0	17	
	Celkem	17	0	0	0	0	0	17	

4.3. Daň z příjmů

Daň z příjmů je k 31. 12. 2011 ve výši 0 Kč.

4.4. Vlastní zdroje

(údaje v tis. Kč)

	Vlastní jmění	Výsledek hospodaření	Neuhraz. ztráta min. let	Celkem vlastní zdroje
Stav k 22. 6. 2011	500	0	0	500
Převody hospodářského výsledku v roce 2011	0	0	0	0
Hospodářský výsledek roku 2011	0	277	0	277
Stav k 31. 12. 2011	500	277	0	777

4.5. Tržby a výnosy

Přijaté příspěvky představují přijaté dary – viz kapitola 4.6.

(údaje v tis. Kč)

	Období do 31. 12. 2011
Přijaté příspěvky	505
Celkem	505

4.6. Přijaté dary

Přijaté dary v roce 2011 vykázané v položce přijaté příspěvky:

(údaje v tis. Kč)

Účel příspěvku – daru	Dárce	Období do 31. 12. 2011
Podpora obecně prospěšných činností	MARTEK MEDICAL a.s.	500
Podpora obecně prospěšných činností	Roubíčková	5
Celkem		505

4.7. Poskytnuté dary

V roce 2011 byly poskytnuty dary:

(údaje v tis. Kč)

Účel nadačního příspěvku	Obdarovaný	Období do 31. 12. 2011
podpora projektu	Středisko SOS pro vzájemnou pomoc občanům	100
Celkem		100

4.8. Ostatní služby

Podstatnou část ostatních služeb tvoří náklady na právní, účetní a další služby poskytované zřizovatelem.

(údaje v tis. Kč)

	Období do 31. 12. 2011
Ostatní	121
Celkem	121

4.9. Transakce se zakladatelem

Nákupy od AGEL a.s. v roce 2011

(údaje v tis. Kč)

Subjekt	Služby	Ost. náklady	Dary	Období do 31. 12. 2011
AGEL a.s.	100			100
Celkem				

Výnosy realizované s AGEL a.s. v roce 2011

V roce 2011 nevykazovala společnost výnosy za společností AGEL a.s.

4.10. Osobní náklady

V roce 2011 nezaměstnávala společnost žádného zaměstnance.

5. DODATEČNÉ INFORMACE

Účetní jednotka neviduje žádné závazky neuvedené v účetnictví.

Účetní jednotka nevede žádné soudní spory.

Vedení společnosti nejsou známy jakékoli možné budoucí závazky související s ekologickými škodami způsobenými minulou činností ani závazky související s prevencí možných škod budoucích.

Po datu účetní závěrky nedošlo k žádným událostem, které by měly významný dopad na účetní závěrku.

Celkové roční náklady nadace související s její správou ke dni 31. 12. 2011 nepřekročily 40 % hodnoty nadačního jmění dle ustanovení čl. 8, bodu 1. Statutu NADACE AGEL ze dne 16. 6. 2011

Celkové náklady související se správou ke dni 31. 12. 2011 činily 127 206,09 Kč.



Dozorčí rada NADACE AGEL přijala na svém zasedání konaném dne 22. 5. 2012 v sídle nadace jednohlasně usnesení tohoto znění:

1. Dozorčí rada dohlížela na výkon působnosti správní rady a plnění podmínek stanovených **pro poskytování nadačních příspěvků v roce 2011**. V rámci této své kontrolní činnosti dospěla k závěru, že účetní zápisy jsou vedeny řádně, v souladu s právními předpisy, nadační listinou a statutem nadace. Dozorčí rada proto nemá k činnosti správní rady žádné výhrady.
2. Dozorčí rada přezkoumala **účetní závěrku za rok 2011** a k této účetní závěrce nemá žádné připomínky a výhrady.
3. Dozorčí rada přezkoumala **výroční zprávu nadace** a nemá k ní žádné připomínky ani výhrady.
4. Dozorčí rada projednala a schválila **návrh správní rady na vypořádání hospodářského výsledku NADACE AGEL za rok 2011**.



PhDr. Dušana Chreneková, MBA

předsedkyně dozorčí rady

NADACE AGEL



Deloitte Audit s.r.o.
Nile House
Karolinská 654/2
186 00 Prague 8 – Karlín
Česká republika
Tel: +420 246 042 500
Fax: +420 246 042 555
DeloitteCZ@deloitteCE.com
www.deloitte.cz
zapsána Městským soudem
v Praze, oddíl C, vložka 24349
IČ: 49620592
DIČ: CZ49620592

ZPRÁVA NEZÁVISLÉHO AUDITORA

Pro zřizovatele NADACE AGEL

Se sídlem: Mathonova 291/1, 796 04 Prostějov

Identifikační číslo: 292 83 868

Zpráva o účetní závěrce

Na základě provedeného auditu jsme dne 15. března 2012 vydali k účetní závěrce, která je součástí této výroční zprávy v kap. 8, zprávu následujícího znění:

„Provedli jsme audit přiložené účetní závěrky NADACE AGEL zahrnující rozvahu k 31. prosinci 2011, výkaz zisku a ztráty a přílohu této účetní závěrky, která obsahuje popis použitých podstatných účetních metod a další vysvětlující informace.

Odpovědnost statutárního orgánu účetní jednotky za účetní závěrku

Statutární orgán nadace je odpovědný za sestavení účetní závěrky, která podává věrný a poctivý obraz v souladu s českými účetními předpisy, a za takový vnitřní kontrolní systém, který považuje za nezbytný pro sestavení účetní závěrky tak, aby neobsahovala významné (materiální) nesprávnosti způsobené podvodem nebo chybou.

Odpovědnost auditora

Naši odpovědnost je vyjádřit na základě našeho auditu výrok k této účetní závěrce. Audit jsme provedli v souladu se zákonem o auditorech a Mezinárodními auditorskými standardy a souvisejícími aplikačními doložkami Komory auditorů České republiky. V souladu s těmito předpisy jsme povinni dodržovat etické požadavky a naplánovat a provést audit tak, abychom získali přiměřenou jistotu, že účetní závěrka neobsahuje významné (materiální) nesprávnosti.

Audit zahrnuje provedení auditorových postupů k získání důkazních informací o částkách a údajích zveřejněných v účetní závěrce. Výběr postupů závisí na úsudku auditora, zahrnujícím i vyhodnocení rizik významné (materiální) nesprávnosti údajů uvedených v účetní závěrce způsobené podvodem nebo chybou. Při vyhodnocování těchto rizik auditor posoudí vnitřní kontrolní systém relevantní pro sestavení účetní závěrky podávající věrný a poctivý obraz. Cílem tohoto posouzení je navrhnout vhodné auditorové postupy, nikoli vyjádřit se k účinnosti vnitřního kontrolního systému účetní jednotky. Audit též zahrnuje posouzení vhodnosti použitých účetních metod, přiměřenosti účetních odhadů provedených vedením i posouzení celkové prezentace účetní závěrky.

Jsmo přesvědčeni, že důkazní informace, které jsme získali, poskytují dostatečný a vhodný základ pro vyjádření našeho výroku.

Výrok auditora

Podle našeho názoru účetní závěrka podává věrný a poctivý obraz finanční pozice NADACE AGEL k 31. prosinci 2011 a její finanční výkonnosti za rok končící k tomuto datu v souladu s českými účetními předpisy.“

Zpráva o výroční zprávě

Ověřili jsme též soulad výroční zprávy nadace k 31. prosinci 2011 s účetní závěrkou. Za správnost výroční zprávy je zodpovědný statutární orgán nadace. Naším úkolem je vydat na základě provedeného ověření výrok o souladu výroční zprávy s účetní závěrkou.

Ověření jsme provedli v souladu s Mezinárodními auditorskými standardy a souvisejícími aplikačními doložkami Komory auditorů České republiky. Tyto standardy vyžadují, aby auditor naplánoval a provedl ověření tak, aby získal přiměřenou jistotu, že informace obsažené ve výroční zprávě, které popisují skutečnosti, jež jsou též předmětem zobrazení v účetní závěrce, jsou ve všech významných (materiálních) ohledech v souladu s příslušnou účetní závěrkou. Jsme přesvědčeni, že provedené ověření poskytuje přiměřený podklad pro vyjádření výroku auditora.

Podle našeho názoru jsou informace uvedené ve výroční zprávě nadace ve všech významných (materiálních) ohledech v souladu s výše uvedenou účetní závěrkou.

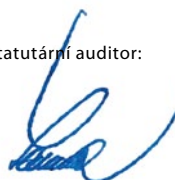
V Praze dne 15. března 2012

Auditorská společnost:

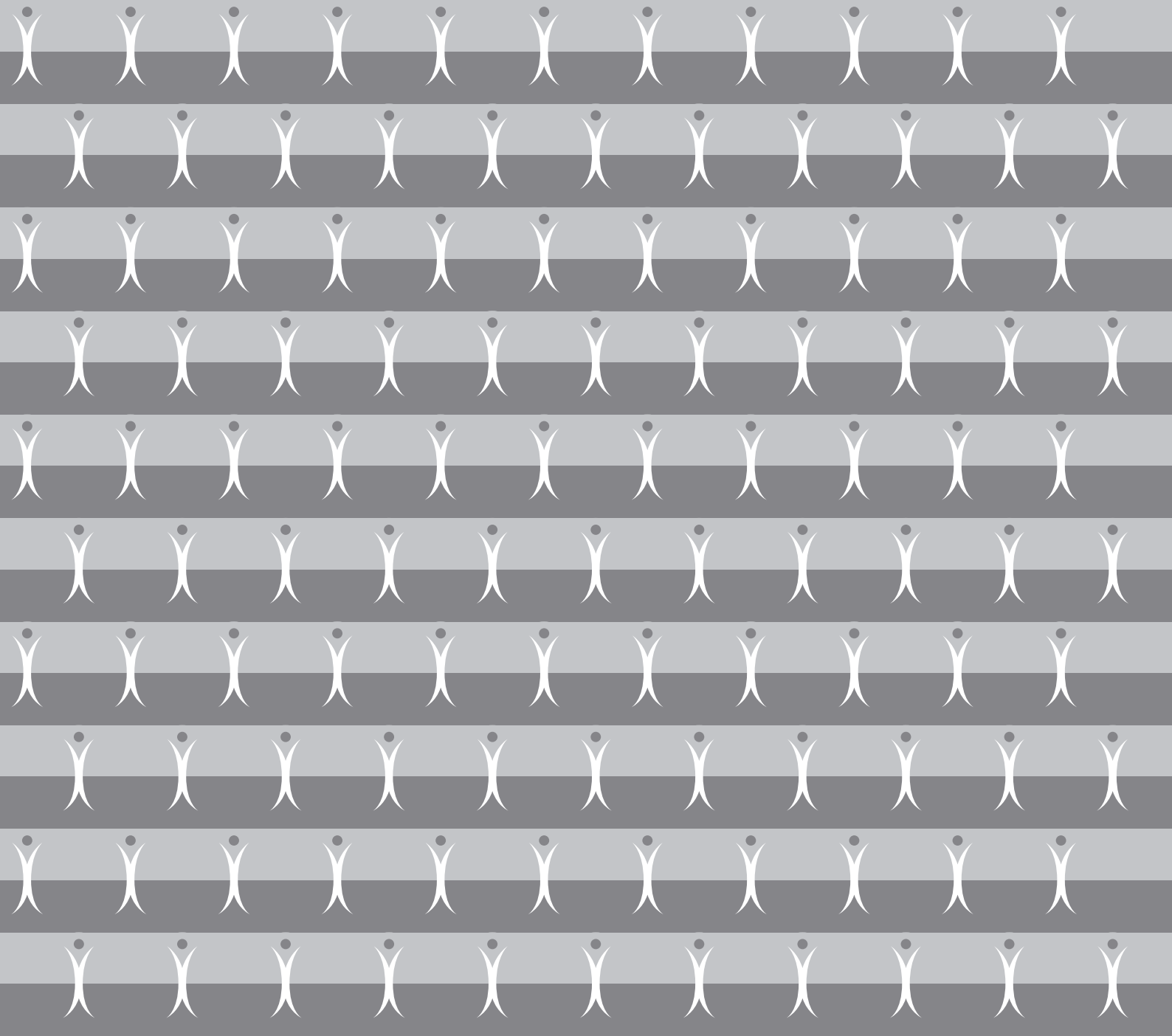


Deloitte Audit s.r.o.
oprávnění č. 79

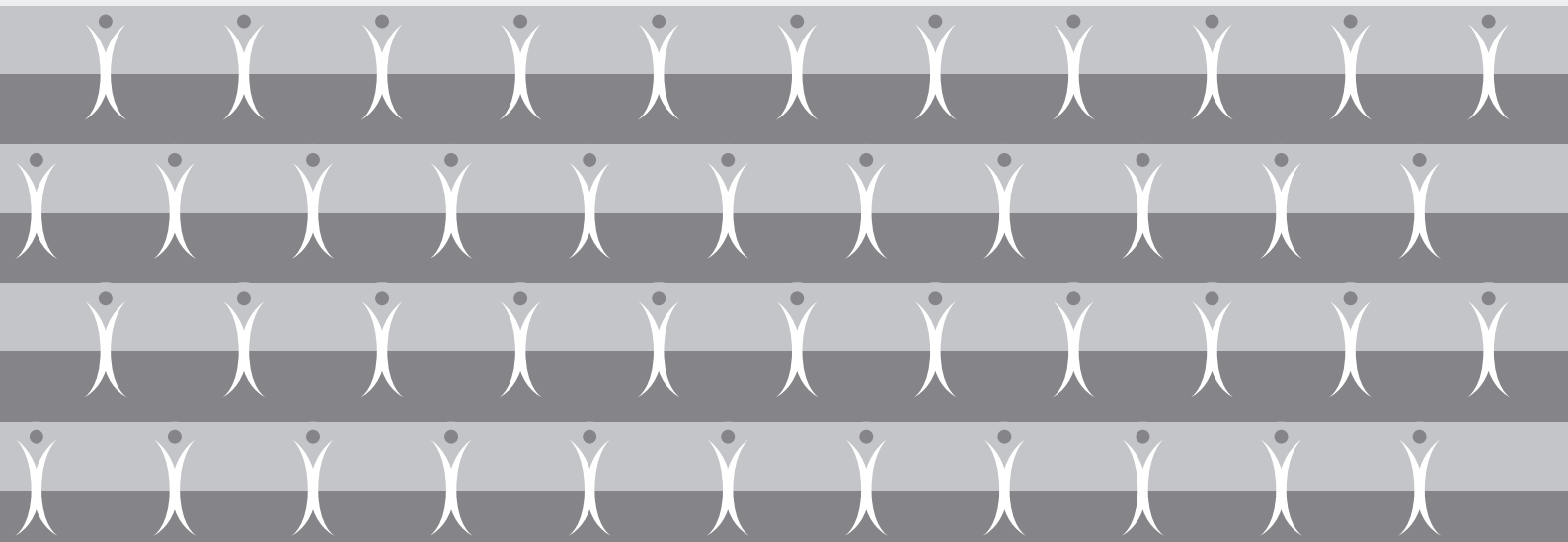
Statutární auditor:



Václav Loubek
oprávnění č. 2037



 **AGEL**



VÝROČNÍ ZPRÁVA

o činnosti a hospodaření NADACE AGEL

2011

